



CADERNOS DE DESENVOLVIMENTO

Mirim Doce

sebrae.com.br

© 2019 SEBRAE/SC

Serviço de Apoio às Micro e Pequenas Empresas de Santa Catarina.

Todos os direitos reservados e protegidos por lei de 19/02/1998. Nenhuma parte deste material, sem autorização prévia por escrito do Sebrae, poderá ser reproduzida ou transmitida sejam quais forem os meios empregados: eletrônicos, mecânicos, fotográficos, gravação ou quaisquer outros.

S491s

Sebrae/SC

Caderno de Desenvolvimento de Santa Catarina – Mirim Doce

1. Estudos e Pesquisas. 2. Sebrae. I. Ferreira, Cláudio. II. Tonelli, Soraya, III. Pereira, Paulo Teixeira do Vale. IV Título.

CDU : 338 (816.4 Mirim Doce)

CONSELHO DELIBERATIVO DO SEBRAE/SC

Alaor Francisco Tissot - Presidente do Conselho Deliberativo

Bruno Breithaupt - Vice-Presidente do Conselho Deliberativo

ENTIDADES

Agência de Fomento do Estado de Santa Catarina – BADESC

Banco do Brasil S.A.

Banco Regional de Desenvolvimento do Extremo Sul – BRDE

Caixa Econômica Federal – CAIXA

Fundação Centros de Referência em Tecnologias Inovadoras – CERTI

Federação das Associações Empresariais de Santa Catarina – FACISC

Federação da Agricultura e Pecuária do Estado de Santa Catarina – FAESC

Federação das Associações de Micro e Pequenas Empresas de Santa Catarina – FAMPESC

Federação das Câmeras de Dirigentes Lojistas de Santa Catarina – FCDL

Federação do Comércio do Estado de Santa Catarina – FECOMÉRCIO

Federação das Indústrias do Estado de Santa Catarina – FIESC

Secretaria de Estado do Desenvolvimento Econômico Sustentável – SDS

Serviço Brasileiro de Apoio às Micro e Pequenas Empresas – SEBRAE

Serviço Nacional de Aprendizagem Industrial – SENAI/DR-SC

Universidade Federal de Santa Catarina – UFSC

DIRETORIA EXECUTIVA DO SEBRAE/SC

Carlos Henrique Ramos Fonseca - Diretor Superintendente

Luciano Pinheiro - Diretor Técnico

Anacleto Ângelo Ortigara - Diretor Administrativo Financeiro

ORGANIZAÇÃO

Paulo Teixeira do Vale Pereira – Gerente Unidade de Gestão Estratégica

Soraya Tonelli – Gerente Unidade de Mercado

Cláudio Ferreira – Analista Técnico Unidade de Mercado

CONSULTORIA TÉCNICA - LUPI ASSOCIADOS PESQUISA & MARKETING

Paulo Ricardo Borges Pedroso – Coordenação

Adriane Nopes – Levantamento de dados

Daniela Risson – Textos

SUMÁRIO

Apresentação	07
Aspectos gerais	11
População	14
Domicílios	17
Desenvolvimento humano	22
Saúde	25
Segurança	27
Educação	29
Economia	33
Infraestrutura	48
Anexo	51

TABELAS

Tabela 1 - Número de domicílios urbanos com % por classe econômica - 2010	18
Tabela 2 - domicílios urbanos com % por classe econômica – Projeção 2018.....	19
Tabela 3 - Acesso à água – 2010	20
Tabela 4 - Acesso a esgoto – 2010	20
Tabela 5 – Coleta de lixo – 2010	20
Tabela 6 - Acesso à energia elétrica	20
Tabela 7 - Número de famílias com plano de saúde privado – 2018	21
Tabela 8 - Número de famílias atendidas pelo Bolsa Família	21
Tabela 9 - IDH Municipal.....	23
Tabela 10 - Número de Médicos por 1000 habitantes.....	26
Tabela 11 - Leitos hospitalares	26
Tabela 12 - Número de docentes no município.....	30
Tabela 13 - Índice de Educação Básica no Município.....	31
Tabela 14 - Produto Interno Bruto (R\$ milhões)	34
Tabela 15 - PIB per capita (R\$)	35
Tabela 16 - Valor Adicionado Fiscal do Município	36
Tabela 17 - Valor Adicionado Bruto por setor.....	37
Tabela 18 - EMPRESAS e EMPREGOS por porte	38
Tabela 19 – Empresas optantes SIMEI	39
Tabela 20 – Atividades que mais empregam no município.....	41
Tabela 21 - Salário médio da população (R\$).....	43
Tabela 22 - Receita Corrente total do Município por rubrica - últimos 5 anos	44
Tabela 23 – Investimento público (2017).....	45
Tabela 24 - Percentual da receita comprometido com folha de pessoal (2017)	45
Tabela 25 - Consumo per capita R\$/ano por habitante do Município	46
Tabela 26 - Despesas (R\$)	47
Tabela 27 - Total da Frota de Veículos - últimos 5 anos.....	49

QUADROS

Quadro 1 - Aspectos gerais e históricos.....	13
Quadro 2 - Aspectos populacionais	15
Quadro 3 - Aspectos sociais	24
Quadro 4 - Aspectos segurança pública.....	28
Quadro 5 - Aspectos educacionais	32
Quadro 6 - Infraestrutura - educação técnica, profissionalizante e superior.....	50
Quadro 7 - Infraestrutura - educação, saúde e meios de hospedagem	50

GRÁFICOS

Gráfico 1 - Pirâmide etária	16
Gráfico 2 - EMPRESAS e EMPREGOS por setor (2016)	40
Gráfico 3 - Relação habitantes por emprego	42

FIGURA

Figura 1 – Localização do município em Santa Catarina	12
--	-----------

APRESENTAÇÃO

Com uma economia diversificada, Santa Catarina aparece como o 6º estado mais rico do país, que representa uma contribuição estimada de 4% para o PIB nacional. É o resultado de uma atividade econômica em que diferentes setores dividem protagonismo, dando espaço para uma agroindústria forte, bem como registrando pujança em segmentos como o têxtil, moveleiro e o metalmecânico e para o polo tecnológico que se destaca dentre os principais do país. E isso sem contar a importância do turismo que, num cenário em que brotam muitas belezas naturais e vocações turísticas, responde por cerca de 12% do PIB estadual, sendo considerado o melhor destino brasileiro.

Esse cenário diferenciado é mapeado, na publicação aqui apresentada. O Cadernos de Desenvolvimento agrega um amplo, importante e credenciado conjunto de dados, permitindo traçar um panorama histórico e analítico sobre o processo produtivo, bem como dos elementos de infraestrutura e qualidade de vida que se fazem presentes no estado, principalmente nos últimos 5 anos.

São indicadores que deixam claro que Santa Catarina é um estado que sentiu as dificuldades dos últimos 4 anos, com redução das taxas de empregabilidade, mas mantém um ritmo de crescimento econômico alimentado por seu potencial exportador e pelos condomínios tecnológicos e incubadoras como elementos de estímulo a transformação digital dos negócios catarinenses. Perceberemos, nas páginas desse caderno, que Santa Catarina, se destaca pelas boas condições infraestruturais oferecidas aos lares de seus moradores, sendo o terceiro estado brasileiro em índice de desenvolvimento humano, como mostra a seção desse relatório dedicada aos indicadores sociais.

Nessa edição, está em foco o município de Mirim Doce, componente da macrorregião do Vale do Itajaí. De acordo com a última estimativa populacional (2018), a cidade abriga perto de 2.336 habitantes, tendo um perfil econômico bastante relacionado ao setor agropecuário. No cenário empresarial, como mostram os números presentes nessa publicação, destaca-se a forte presença das micro e pequenas empresas e a importante participação da indústria para a geração de empregos.

A visão de não apenas manter, mas também estimular ainda mais essa força econômica, humana e social é um desafio que, sob a ótica corporativa, passa por agregar competitividade à média e grande empresa, mas sempre olhando para a importância dos pequenos negócios, com ações que potencializem a atividade empreendedora de quem visualiza novas oportunidades de negócios. Uma missão cumprida, desde 1972, pelo Serviço de Apoio às Micro e Pequenas Empresas de Santa Catarina. Nosso foco é o estímulo à criação e ao desenvolvimento de pequenos negócios, das competências e habilidades empresariais, mediante a participação da comunidade local e à articulação de parcerias institucionais públicas e privadas.

E a importância dessa atuação de apoio ao empreendedorismo fica demonstrada com a conclusão, presente nessa série Cadernos de Desenvolvimento, de que os pequenos negócios representam um contingente próximo de 60% da força de trabalho. Esse e outros fundamentais dados estatísticos aqui englobados, a partir da coleta e análise de dados públicos e oficiais, são uma forma de conhecer as características dos municípios, das regiões e do estado de Santa Catarina. Um trabalho que, acreditamos, faça o SEBRAE/SC ainda mais forte, em seu importante papel como entidade agente de transformação.

CARLOS HENRIQUE RAMOS FONSECA
Diretor Superintendente do SEBRAE/SC

INTRODUÇÃO

Com as informações apresentadas nas páginas a seguir, o Serviço de Apoio às Micro e Pequenas Empresas sistematiza um importante panorama em torno do desenvolvimento de Santa Catarina. Os dados foram coletados em diferentes e credenciadas bases estatísticas, dentre elas o Censo 2010, provenientes de fontes absolutamente fidedignas e de acesso público. Um bom exemplo é o Instituto Brasileiro de Geografia e Estatística, mapeado como o principal provedor de dados e estatísticas do país. Ministérios, secretarias, federações, sindicatos, associações de classe e outras fontes oficiais também foram importantes fontes de coleta de informação.

A publicação se desmembra em seções temáticas que facilitam a consulta e permitem traçar análises ágeis e focadas nos assuntos elencados. Além de um panorama geral de apresentação de Santa Catarina, fica mapeado seu perfil populacional, mercadológico, infraestrutural e socioeconômico. Tendo em vista o objetivo de se tornar referência para a compreensão do desenvolvimento catarinense, a publicação apresenta tabelas e gráficos permeados por análises e comparativos.

Uma forma de tornar mais claros e compreensíveis a vocação, o perfil e a representatividade de Santa Catarina. Este material é parte de uma série, intitulada “Cadernos de Desenvolvimento”, composta também por edições regionais e municipais, a partir das quais se torna possível o acesso sistemático a valiosas informações sobre os 295 municípios, bem como o entendimento das diferentes regiões e do estado em seu conjunto.

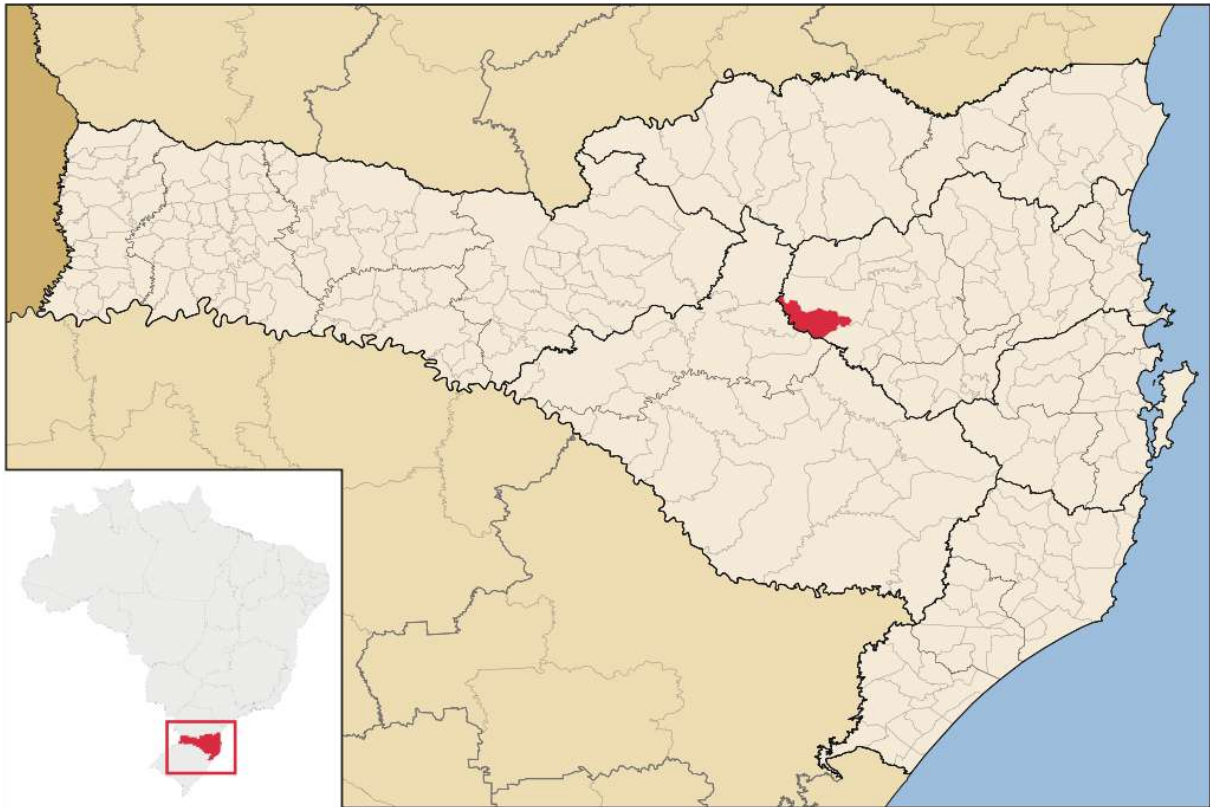
Trata-se de uma fundamental fonte de informação de pesquisa, capaz de fornecer pistas e respostas a diferentes questionamentos acerca do papel de cada cidade, bem como da importância de Santa Catarina para o cenário nacional. Para o SEBRAE catarinense, a base estatística aqui apresentada se converte numa legítima rota estratégica. A partir dos dados apresentado nas publicações da série “Cadernos de Desenvolvimento” torna-se mais clara uma pauta a seguir no planejamento de ações focadas no estímulo à competitividade e ao desenvolvimento sustentável dos pequenos negócios. Afinal, somos uma entidade que aposta na geração, utilização e disseminação do conhecimento como fator gerador de riqueza, valor e equidade social.

ASPECTOS GERAIS



A região onde se localiza Mirim Doce foi uma das mais castigadas pelos conflitos da Guerra do Contestado. Antes, no final do século XIX, foi passagem de tropeiros que levavam couro, gado e carne-seca do Rio Grande do Sul para São Paulo. No início do século XX, a localidade chamava-se Depósito, por armazenar toras de madeira utilizadas por militares na guerra, que durou de 1912 a 1916. A presença de uma abelha pequenina, chamada “mirim” e conhecida por produzir mel azedo, chamou a atenção dos forasteiros porque, ali, produzia mel doce. Vem daí o nome do município, Mirim Doce, que se emancipou de Taió em 26 de setembro de 1991.

Figura 1 – Localização do município em Santa Catarina



Fonte: Elaborado pelo SEBRAE/SC

Mirim Doce em perfil

Um dos municípios integrantes do Vale do Itajaí, Mirim Doce tem como destaque econômico o setor agropecuário. Ocupando uma extensão territorial superior a 335 Km² e distante cerca de 290 Km da capital, Florianópolis, o município abriga em sua maior parcela microempresas que fazem girar a economia. A indústria é a principal responsável pela manutenção da empregabilidade da população local.

Em Mirim Doce, conforme a SANTUR, devido à mistura de etnias, a cidade apresenta uma rica diversidade cultural que se reflete na culinária, religiosidade, vestuário, linguagem "dialetos alemão e italiano", música, danças e nos clubes e associações, que desenvolvem atividades culturais e esportivas. O principal evento do calendário de Mirim Doce é a Festa do Melhor Arroz.

Outra tradição é o Doce Natal, evento realizado pela prefeitura e que promove uma decoração especial nos principais pontos da cidade com apresentações culturais. Na arquitetura religiosa destaca-se a Igreja São Miguel Arcanjo da localidade de Paleta, também a São João Batista de Pinhalzinho, entre outros templos religiosos nas diversas comunidades, que tradicionalmente celebram os padroeiros em festas populares.

O artesanato em crochê, bordado, pintura e outras técnicas, são tradicionalmente produzidos por senhoras da cidade com destaque para as guirlandas, ornamentos, toalhas, tapetes e muitas outras peças elaboradas em patchwork.

A comunidade de Serra Velha fica à aproximadamente 38 quilômetros do centro, no caminho várias belezas naturais, rios e cachoeiras fazem parte do cenário. Para quem é amante da natureza e gosta de aventura a localidade tem muito a oferecer.

Outros atrativos naturais são a Serra do Segredo, cachoeira da Serrinha, Morro da Caixa da Água, Cachoeira do Mirinzinho, Taipa e ainda a Cachoeira do Ribeirão da Caça.

Quadro 1 - Aspectos gerais e históricos

Aspectos gerais e históricos	
<i>Localização - Mesorregião IBGE</i>	Vale do Itajaí
<i>Coordenadoria Regional do SEBRAE/SC</i>	Vale do Itajaí
<i>Secretaria de Desenvolvimento Regional de SC</i>	SDR-Taió
<i>Área territorial (km²)</i>	335,7250
<i>Estimativa Populacional de 2018</i>	2.336
<i>Data de fundação</i>	26/09/1991

Fonte: IBGE, TRE, FECAM, Sebrae

POPULAÇÃO



Tendo em vista, o objetivo de traçar o perfil de Santa Catarina, que está no foco do conjunto de publicações englobado na série “Cadernos de Desenvolvimento”, o quadro a seguir sintetiza o panorama populacional de Mirim Doce.

Perfil geral e população economicamente ativa

Pelo Censo do IBGE, a população economicamente ativa englobava mais de 55% dos moradores do município. Em se considerando a população total, a comparação entre o último censo e a estimativa de 2018, divulgada pelo IBGE, aponta para uma diminuição populacional próximo de 7%.

Quadro 2 - Aspectos populacionais

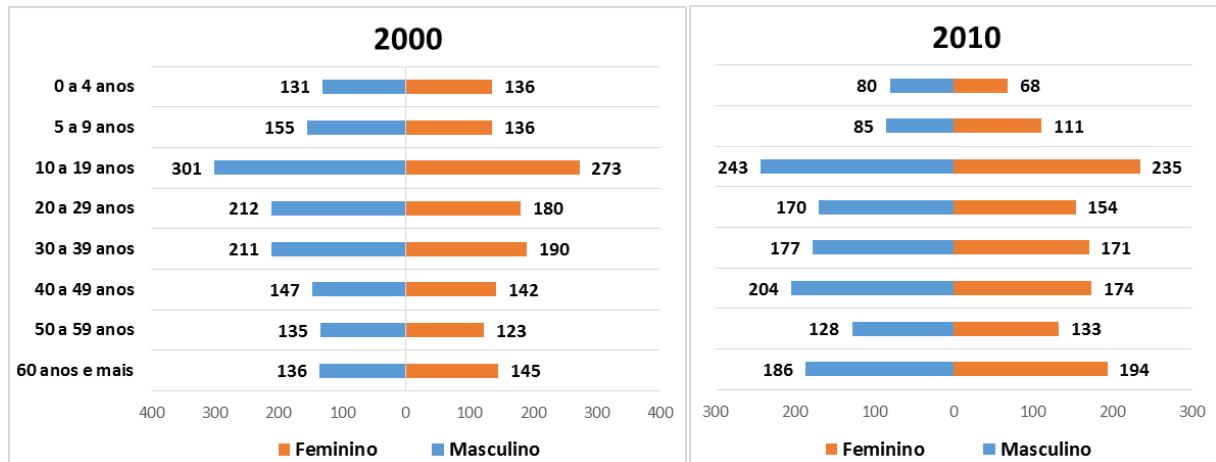
Aspectos populacionais		
<i>Densidade demográfica 2018</i>	6,96 (hab/km ²)	
<i>População (Censo 2010)</i>	2.513	
<i>Estimativa populacional 2018</i>	2.336	
<i>Taxa de crescimento médio anual (2000-2010)</i>	-0,91%	199º ranking estadual
<i>População economicamente ativa</i>	1.675 (2000) 1.387 (2010)	
<i>PEA 2010 (%)</i>	55,2%	

Fonte: IBGE

Distribuição etária da população

A pirâmide etária segue a tendência nacional e estadual, apontando para o envelhecimento da população local. O número de habitantes com 60 anos ou mais cresceu mais de 35% entre 2000 e 2010, já a população até 4 anos diminuiu 44,6%.

Gráfico 1 - Pirâmide etária



Fonte: IBGE

DOMICÍLIOS



Renda familiar

Nessa seção, o Cadernos de Desenvolvimento lança um olhar sobre aspectos infraestruturais disponíveis aos moradores. Percebe-se uma maior concentração de renda nas faixas de até 2 salários mínimos.

Tabela 1 - Número de domicílios urbanos com % por classe econômica – 2010

Renda familiar média	N	%
<i>Até 1/4</i>	22	2,78
<i>Mais de 1/4 a 1/2</i>	123	15,55
<i>Mais de 1/2 a 1</i>	315	39,82
<i>Mais de 1 a 2</i>	233	29,46
<i>Mais de 2 a 3</i>	52	6,57
<i>Mais de 3 a 5</i>	17	2,15
<i>Mais de 5</i>	8	1,01
<i>Sem rendimento</i>	21	2,65

Fonte: IBGE

Buscando traçar um panorama atualizado, que relacione os domicílios existentes em Mirim Doce com as faixas de renda de seus moradores, a tabela a seguir traz índices do IPC Maps. Trata-se de um banco de dados que estabelece o perfil de consumo das populações dos municípios brasileiros, permitindo um importante conjunto de análises. Pelo levantamento, de 2018, a classe C – que abarca quem tem rendimento mensal entre 4 e 10 salários mínimos – comporta o maior percentual de lares de Mirim Doce.

Tabela 2 - Número de domicílios urbanos com % por classe econômica – Projeção 2018

Renda familiar média	N	%
A	2	0,5%
B1	11	2,8%
B2	78	20,2%
C1	113	29,3%
C2	109	28,2%
D/E	73	18,9%

Fonte: IPC Maps

Condições Infraestruturais

De acordo com dados oficialmente apurados, pelo IBGE, no censo de 2010, a taxa de abastecimento de água abrange mais de 38% dos lares de Mirim Doce. O esgoto é tratado adequadamente em 36% dos domicílios e o lixo é coletado em cerca de 55% das residências. Já a média de consumo per capita de energia elétrica caiu 8,3% desde 2013 até 2017, último ano com dados consolidados.

Tabela 3 - Acesso à água – 2010

	<i>Domicílios</i>	<i>% domicílios atendidos</i>
Abastecimento de água	307	38,81

Fonte: IBGE/PNAD

Tabela 4 - Acesso a esgoto – 2010

	<i>Esgoto Adequado Domicílios</i>	<i>Esgoto a céu aberto</i>	<i>% Esgoto Adequado</i>	<i>% Esgoto Semi-adequado</i>	<i>% Esgoto Inadequado</i>
Domicílios com rede esgoto	285	4	36	47,7	16,3

Fonte: IBGE/PNAD

Tabela 5 – Coleta de lixo – 2010

	<i>Domicílios</i>	<i>% domicílios atendidos</i>
Coleta de lixo	433	54,7

Fonte: IBGE/PNAD

Tabela 6 - Acesso à energia elétrica

	<i>Total de consumo</i>	<i>Total de consumidores</i>	<i>Média per capita de consumo</i>
2013	748.547	1.006	744,08
2014	801.128	1.027	780,07
2015	712.393	1.046	681,06
2016	706.029	1.066	662,32
2017	732.043	1.073	682,24
2018 (junho)	692.156	1.077	642,67

Fonte: IBGE/PNAD

Adesão aos planos de saúde

Os dados oficiais que apuram o número total de famílias cobertas por planos de saúde privada apontam que em Mirim Doce 62 domicílios têm acesso a este serviço. Cabe destacar que, pelos dados oficiais, para o Brasil e Santa Catarina essa taxa não chega a 30%.

Tabela 7 - Número de famílias com plano de saúde privado – 2018

Famílias	Domicílios
<i>Junho 2018</i>	62

Fonte: IBGE/PNAD

Cobertura bolsa família

Criado em 2003 e instituído por lei em 2004, o Bolsa Família é um programa de transferência de renda que unificou e ampliou iniciativas governamentais implementadas até então. Além de estabelecer parâmetro de renda para acesso ao benefício, o programa também determina critérios de permanência, como a matrícula e frequência de crianças e adolescentes na escola, além de acompanhamento médico rotineiro para crianças, gestantes e mulheres que estejam amamentando.

O quadro a seguir aponta a evolução histórica do número de moradores atendidos pelo programa, desde 2011. Percebe-se uma queda de 53,6% no número de benefícios concedidos no período em análise.

Tabela 8 - Número de famílias atendidas pelo Bolsa Família

2011	2012	2013	2014	2015	2018
112	117	105	110	116	52

Fonte: Ministério do Desenvolvimento Social

DESENVOLVIMENTO HUMANO



Seguindo na análise que busca traçar o panorama da qualidade de vida da população catarinense, essa edição estadual do “Cadernos de Desenvolvimento” lança, nos tópicos a seguir, um olhar sobre a perfil social do município.

Indicadores de desenvolvimento humano

O Índice de Desenvolvimento Humano (IDH) é utilizado no relatório anual do Programa das Nações Unidas para o Desenvolvimento (PNUD) e também por outras entidades e empresas com vistas a ampliar as análises sobre determinada população para além de referenciais exclusivamente econômicos. Neste sentido o índice é composto por três dimensões básicas do desenvolvimento humano: renda, educação e saúde. Santa Catarina, pelo levantamento de 2010, ocupa a 3ª posição no ranking nacional, com um IDH médio de 0,774, enquanto Mirim Doce atinge um IDH médio próximo de 0,708. Na tabela, o indicador aparece mapeado, também, por critérios de longevidade e educação levantados no município.

Tabela 9 - IDH Municipal (Educação, Longevidade e Renda) com colocação estadual

Renda 2010	Longevidade 2010	Educação 2010	IDH Médio 2010	Posição estadual no IDH Médio 2010
0.683	0.821	0.633	0.708	207º

Fonte: PNUD/IBGE

Indicadores sociais

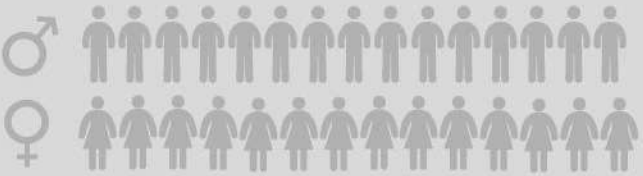
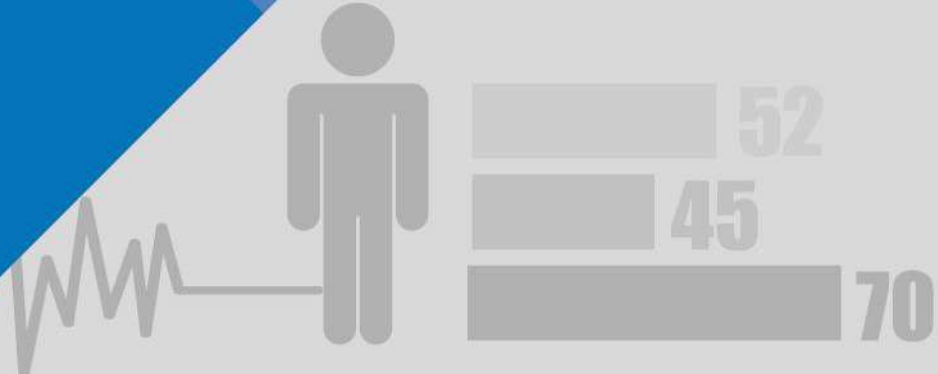
No quadro a seguir, estão presentes os principais dados considerados para traçar o perfil social do país, dos estados e dos municípios. Através do índice de Gini, indicador usado para medir o grau de concentração de renda em determinada região, percebe-se acentuada diminuição na desigualdade, sendo o município o 49º em incidência de pobreza, entre os 295 municípios catarinenses. A esperança de vida ao nascer é próxima de 74 anos, e a taxa de mortalidade infantil zerou em 2014.

Quadro 3 - Aspectos sociais

Aspectos sociais		
<i>Índice de Gini</i>	0,7071 (2000)	0,4218 (2010)
<i>Incidência de pobreza % colocação estadual (2010)</i>	3,33	49º
<i>Esperança de vida ao nascer Colocação estadual (2010)</i>	74,23	153º
<i>Taxa Mortalidade Infantil</i>	14,7 (2010)	0,0 (2014)

Fonte: IPC – Maps/ PNUD/ IBGE/ Ministério da Saúde

SAÚDE



Os dados englobados, nessa seção, dimensionam a rede de atendimento à saúde disponível aos moradores do município. É um perfil que tem em conta a rede de profissionais e estabelecimentos existente em Mirim Doce, num levantamento relativo aos últimos 5 anos.

Número de médicos por mil habitantes

A Organização Mundial de Saúde indica, como parâmetro ideal, a equação de 2,11 médicos para cada mil habitantes de uma região geográfica determinada. O histórico de Mirim Doce, desde 2014, permite observar que o município se mantém abaixo desse parâmetro numérico, com a existência de 0,43 médico para cada mil moradores do município.

Tabela 10 - Número de Médicos por 1.000 habitantes

Total de médicos					Médicos por 1.000 hab*
2014	2015	2016	2017	2018	
2	2	1	2	1	0,43

Fonte: Ministério da Saúde

* Cálculo realizado pela estimativa populacional do IBGE em jul/2018.

Número de leitos por mil habitantes

Não há um parâmetro internacional com relação à densidade ideal, mas a Organização Mundial da Saúde estima, globalmente uma média de 3,2 leitos hospitalares para cada 1.000 habitantes. Número que, na América Latina e Caribe, cai para 2 leitos por mil. Em Santa Catarina levantamento de julho de 2018 apura a existência de 15.334 leitos, sendo que a rede de saúde de Mirim Doce não dispõe de leitos hospitalares.

Tabela 11 - Leitos hospitalares

2014	2015	2016	2017	2018	Variação % 2014-18	Leitos por 1.000 hab*
0	0	0	0	0	0	0

Fonte: Ministério da Saúde

* Cálculo realizado pela estimativa populacional do IBGE em jul/2018.

SEGURANÇA



Indicadores de segurança pública

De acordo com a publicação “Retratos da Sociedade Brasileira”, da Confederação Nacional da Indústria, a segurança pública permanece como item central da agenda dos maiores desafios do país. O tema foi citado por 38% dos entrevistados sobre os principais problemas do Brasil em 2017 e tem representado um investimento de 1,3% do PIB nacional nas políticas de segurança. O panorama em Mirim Doce apresenta uma média de 48 ocorrências policiais registradas nos últimos cinco anos. O município registrou, no mesmo período, uma morte por causa violenta.

Quadro 4 - Aspectos segurança pública

Aspectos segurança pública	2013	2014	2015	2016	2017
<i>Ocorrências policiais</i>	21	76	56	57	30
<i>Óbitos por causa violenta</i>	0	1	0	0	0

Fonte: Secretaria de Segurança Pública Santa Catarina

EDUCAÇÃO



Seguindo com estatísticas que refletem o perfil social e de promoção de qualidade de vida dos municípios catarinenses, o tema abordado é a educação. Santa Catarina aparece como líder em dois dos seis indicadores presentes no Sistema de Avaliação da Educação Básica (Saeb) de 2017, que engloba as redes pública e privada de ensino. Mas uma análise mais cuidadosa sobre o conjunto de dados do Ideb, a principal ferramenta de análise do panorama educacional do país pelo Ministério da Educação, também demonstra que a política estadual de educação precisa trazer mais unidade aos resultados atingidos pelo estado nos diferentes estágios da formação básica. É nesse contexto que vale a pena lançar um olhar sobre a realidade presente em cada cidade.

Número de docentes

O número de profissionais dedicados à atividade de ensino em Mirim Doce, se observarmos o quadro histórico do período entre 2013 e 2017, apresenta o maior número em 2015. A rede de estabelecimentos de ensino situada no município engloba, na média 51 professores.

Tabela 12 - Número de docentes no município

2013	2014	2015	2016	2017
55	51	53	48	47

Fonte: Ministério da Educação/INEP/Secretaria da Educação do Estado de Santa Catarina

Índice de Educação Básica (Ideb)

O índice de Desenvolvimento da Educação Básica (Ideb) foi criado, em 2007, pelo Instituto Nacional de Estudos e Pesquisas Educacionais Anísio Teixeira (Inep), para medir a qualidade do aprendizado nacional e estabelecer metas para a melhoria da política de ensino. Há definição de metas diferenciadas para cada escola e rede de ensino, mas objetivo do sistema de avaliação estabelecido com o Ideb é alcançar índices globais de 6 pontos até 2022, permitindo que o Brasil alcançar a média correspondente ao sistema educacional dos países desenvolvidos. O quadro abaixo traz o histórico de resultados alcançados pelos estudantes de Mirim Doce, indicando índices superiores a 6 pontos em 2013, nas redes estadual e pública.

Tabela 13 - Índice de Educação Básica no Município (Anos Iniciais e Finais)

	<i>IDEB</i>	<i>Estadual</i>	<i>Municipal</i>	<i>Pública*</i>
2007	<i>INICIAL</i>	-	-	-
	<i>FINAL</i>	4,0	-	3,9
2009	<i>INICIAL</i>	4,9	-	4,9
	<i>FINAL</i>	4,1	-	4,2
2011	<i>INICIAL</i>	5,1	-	4,4
	<i>FINAL</i>	-	-	-
2013	<i>INICIAL</i>	6,0	-	6,1
	<i>FINAL</i>	4,5	-	4,5
2015	<i>INICIAL</i>	-	-	-
	<i>FINAL</i>	4,9	-	4,8

Fonte: Ministério da Educação/INEP

*média dos índices verificados na rede municipal, estadual e federal (quando houver)

Índice de aprovação e abandono escolar

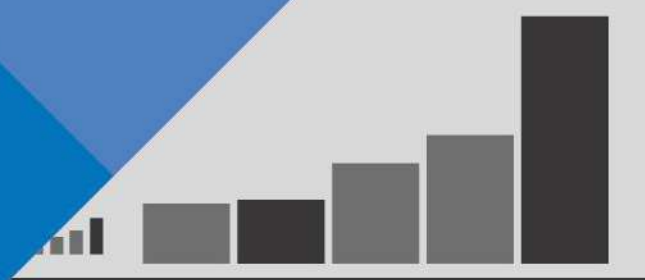
A qualidade do ensino médio vem se apresentando como um dos principais pontos de atenção da política nacional da educação. É um cenário em que a taxa de aprovação e de abandono dessa etapa de formação escolar surgem como importantes indicadores de qualidade e necessidade de efetivo aprendizado pelos estudantes. A taxa de aprovação dos estudantes de Mirim Doce é boa e o dado de abandono do município é inferior ao estadual, apurado em 6%.

Quadro 5 - Aspectos educacionais

Aspectos educacionais	
<i>Taxa de aprovação do ensino médio (2017)</i>	94%
<i>Abandono ensino médio (2016)</i>	4,1%

Fonte: Ministério da Educação/INEP

ECONOMIA



Nessa seção, o “Cadernos de Desenvolvimento” se debruça sobre a análise do panorama econômico de Mirim Doce. Os dados a seguir trazem os mais recentes levantamentos oficiais dos principais indicadores econômicos, permitindo buscar um perfil histórico dos últimos anos.

Produto Interno Bruto

O Produto Interno Bruto expressa, em valores, a soma de todos os bens e serviços produzidos em determinado país ou região. É um indicativo macroeconômico que dimensiona o aquecimento e a atividade econômica presente naquele espaço geográfico, sendo trabalhado como termômetro do grau de desenvolvimento ali presente. Na série histórica que comporta o período entre 2011 e 2016, no município de Mirim Doce houve crescimento de cerca de 57%.

Tabela 14 - Produto Interno Bruto (R\$ 1.000)

2011	2012	2013	2014	2015	2016	Crescimento % 2011-16	Colocação estadual	Colocação regional
31.731,40	40.132,56	51.864,65	46.819,90	48.110,51	49.682,69	56,6%	275º	40º

Fonte: IBGE/Secretaria de Estado de Planejamento de Santa Catarina

Produto Interno Bruto per capita

O Produto Bruto per capita representa a divisão do PIB resultante da atividade econômica registrada em determinada região pelo número total de habitantes ali abrigados. É uma medida que permite dimensionar o quanto a riqueza gerada em um país, estado ou município é potencialmente revertida à população. No quadro, está presente o PIB per capita de Mirim Doce entre 2011 e 2016, com crescimento próximo de 63% no período.

Tabela 15 - PIB per capita (R\$)

2011	2012	2013	2014	2015	2016	Crescimento % 2011-16	Colocação estadual	Colocação regional
12.718,00	16.202,08	20.946,95	19.110,16	19.847,57	20.709,75	62,8%	243º	37º

Fonte: IBGE/Secretaria de Estado de Planejamento de Santa Catarina

Valor adicionado fiscal do município

As unidades da federação usam o valor adicionado fiscal como indicativo para contabilizar o repasse, pelos municípios, de receitas oriundas de tributos, principalmente o Imposto sobre Circulação de Mercadorias e Serviços. É uma boa medida do movimento econômico percebido em cada cidade, já que a base de cálculo inclui vendas realizadas pelas empresas, vendas da produção agropecuária, consumo de energia elétrica, serviços de telecomunicação. A seguir, está presente o valor adicionado fiscal apurado em Mirim Doce, entre 2011 e 2016.

Tabela 16 - Valor Adicionado Fiscal do Município

	2011	2012	2013	2014	2015	2016
Valor real fiscal (R\$1.000)	30.936,20	39.139,75	35.490,39	39.207,95	43.438,83	51.102,67
Participação estadual	0,02	0,03	0,02	0,02	0,02	0,02
Participação municipal	0,07	0,08	0,07	0,07	0,07	0,07

Fonte: Governo de Santa Catarina. Secretaria do Estado de Planejamento

Valor adicionado bruto por setor

A principal contribuição do cálculo de Valor Adicionado Bruto é permitir um panorama da participação dos principais setores produtivos para o resultado econômico registrado pelo país, estado, região ou município. O indicador é usado como medida do resultado final da atividade produtiva, num determinado espaço de tempo, sendo determinante para o cálculo do Produto Interno Bruto.

Em se recortando o resultado de 2016, a participação da Agropecuária é a mais significativa, seguida pela Administração. Juntas, essas áreas somam mais de 60% de participação do Valor Adicionando.

Tabela 17 - Valor Adicionado Bruto por setor

Valor adicionado bruto a preços correntes (R\$ 1.000)	2016	
	<i>Agropecuária</i>	15.860
<i>Indústria</i>	7.311	15,5%
<i>Serviços</i>	10.552	22,4%
<i>Administração, defesa, educação e saúde públicas e seguridade social</i>	13.422	28,5%
Valor adicionado bruto total	47.145	100,0%

Fonte: Governo de Santa Catarina. Secretaria do Estado de Planejamento

Empresas e empregos, por porte

Os dados a seguir permitem dimensionar o cenário empresarial de Mirim Doce. Estão presentes a quantidade total de empresas do município, em 2016, bem como registrado seu porte e participação na geração de empregos. Mirim Doce não tem empresas de médio e grande porte, sendo a maioria dos empreendimentos locais categorizados como microempresas. Os pequenos negócios, apesar da menor quantidade, têm uma participação superior para a taxa de empregabilidade do município.

Tabela 18 - EMPRESAS e EMPREGOS por porte (2016)

	<i>EMPRESAS</i>	<i>%</i>	<i>EMPREGOS</i>	<i>%</i>
<i>Micro</i>	110	95,7%	208	44,2%
<i>Pequena</i>	5	4,3%	263	55,8%
<i>Média</i>	0	0,0%	0	0,0%
<i>Grande</i>	0	0,0%	0	0,0%
TOTAL	115	100,0%	471	100,0%

Fonte: Ministério do Trabalho e Emprego/RAIS/ Portal do Empreendedor

Microempreendedores individuais

“Microempreendedor Individual”. Todo o processo de cadastro é feito por meio de uma plataforma on-line e simplificada, pelo próprio interessado, no Portal do. O histórico de MEIs mapeado, em Mirim Doce, desde 2014, permite observar um constante crescimento, num reflexo tanto dos impactos da crise sobre a empregabilidade, quanto da flexibilização das relações de trabalho trazida por medidas como a Reforma Trabalhista.

Tabela 19 – Empresas optantes SIMEI

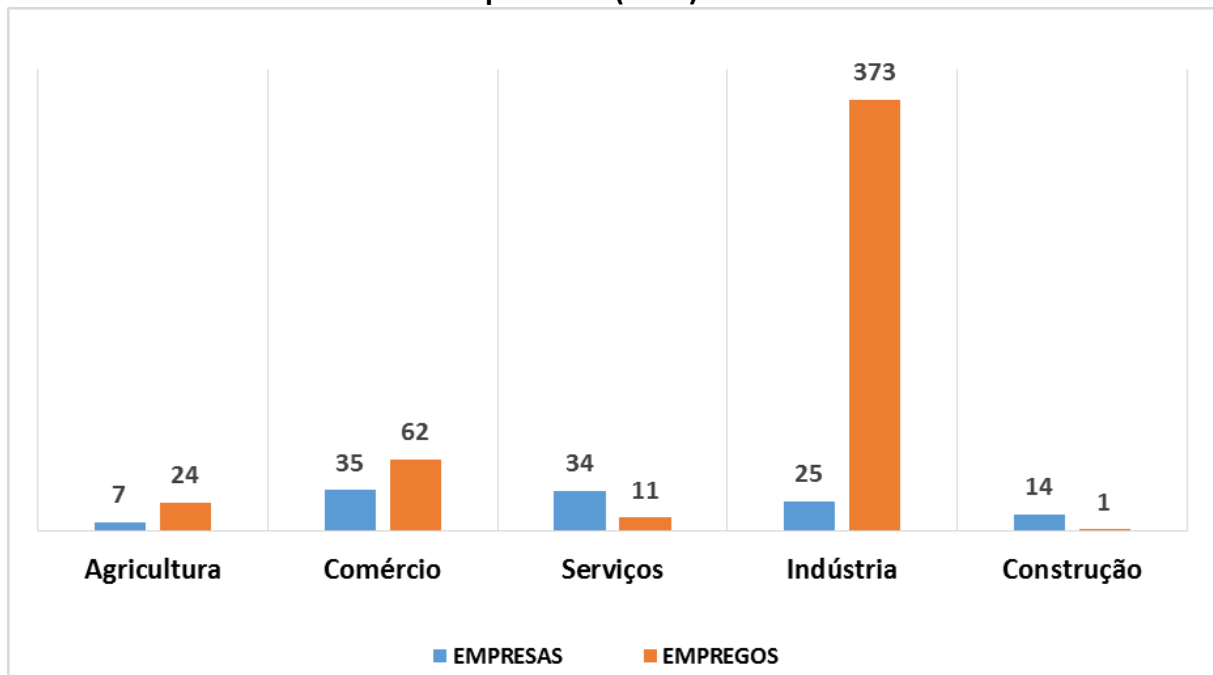
	<i>EMPRESAS</i>	<i>Variação %</i>
2014	44	-
2015	55	25,0%
2016	72	30,9%
2017	83	15,3%
2018 (dezembro)	86	3,6%

Fonte: Ministério do Trabalho e Emprego

Empresas e empregos, por setor

Seguindo o olhar sobre o panorama empresarial presente em Mirim Doce, o “Cadernos de Desenvolvimento” traça o quadro de empresas e empregos locais, por setor, com dados de 2016. Comércio e serviços englobam a maior quantidade de empreendimentos. O setor líder da empregabilidade no município naquele ano foi a indústria.

Gráfico 2 - EMPRESAS e EMPREGOS por setor (2016)



Fonte: Ministério do Trabalho e Emprego/RAIS

A importante relação entre o desempenho dos diferentes segmentos e sua colaboração para a empregabilidade no município, é trazida no mapeamento a seguir. Está presente o número de empregos gerados, por segmento, no ano de 2016.

Tabela 20 – Atividades que mais empregam no município (2016)

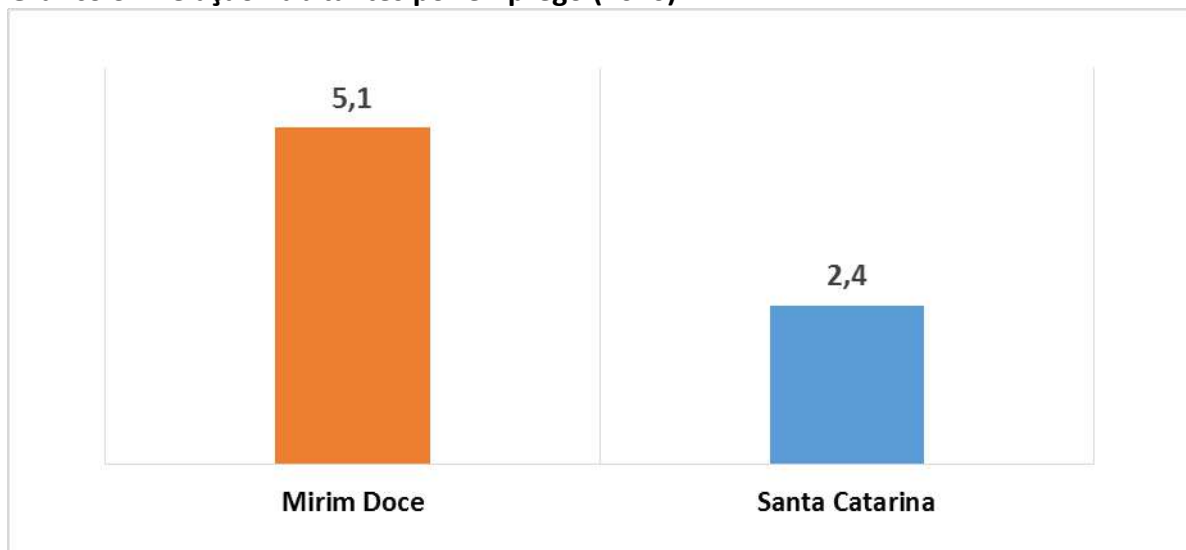
<i>Atividade</i>	<i>Nº de empregos</i>	
<i>Administração pública em geral</i>	226	32,2%
<i>Facção de peças do vestuário, exceto roupas íntimas</i>	117	16,7%
<i>Confecção de peças do vestuário, exceto roupas íntimas e as confeccionadas sob medida</i>	93	13,2%
<i>Serrarias com desdobramento de madeira</i>	92	13,1%
<i>Fabricação de papel</i>	41	5,8%
<i>Fabricação de artefatos de tanoaria e de embalagens de madeira</i>	26	3,7%
<i>Comércio varejista de mercadorias em geral, com predominância de produtos alimentícios - minimercados, mercearias e armazéns</i>	20	2,8%
<i>Criação de suínos</i>	12	1,7%
<i>Comércio varejista de materiais de construção não especificados anteriormente</i>	9	1,3%
<i>Comércio varejista de combustíveis para veículos automotores</i>	8	1,1%
<i>Demais atividades</i>	58	8,3%

Fonte: Ministério do Trabalho e Emprego/RAIS

Relação habitante por emprego

No quadro da empregabilidade observada em Mirim Doce, cabe destacar a relação habitante por emprego. É um importante indicativo do potencial que o panorama produtivo local tem em manter boas taxas de ocupação da população economicamente ativa. Os dados a seguir, de 2016, estabelecem um quadro comparativo entre os números do município e do estado de Santa Catarina.

Gráfico 3 - Relação habitantes por emprego (2016)



Fonte: Ministério do Trabalho e Emprego/RAIS

Salário médio da população

O valor médio dos salários percebidos pelos trabalhadores de Mirim Doce é outro ponto de análise do impacto trazido pela crise ao setor produtivo com reflexos diretos sobre a abertura de postos de trabalho e a política salarial praticada pelas empresas. Percebe-se que os níveis de reajuste salarial comportaram-se de maneira regular ao longo do período em análise, resultando em um acumulado positivo de 42,1%.

Tabela 21 - Salário médio da população (R\$)

<i>2013</i>	<i>2014</i>	<i>2015</i>	<i>2016</i>	<i>2017</i>	<i>Evolução 2013/2017</i>
1.142,02	1.242,50	1.363,94	1.471,52	1.623,29	42,1%
<i>Taxa reajuste anual</i>	9%	10%	8%	10%	

Fonte: Ministério do Trabalho e Emprego/RAIS

Receita corrente municipal, por origem

Para a compreensão do quadro de receitas e investimentos públicos observado em Mirim Doce, o “Cadernos de Desenvolvimento” traz, como primeiro dado, um quadro de receita corrente total do município, apurada por origem. Entre 2013 e 2017 a Receita Patrimonial (228%) e a Receita Tributária (206%) apresentaram significativa alta no total de arrecadação. Já as Outras Receitas de Capital (-55%) registraram evolução negativa. O crescimento relativo do total arrecadado de 2013 a 2017, último ano consolidado, foi de 21%.

Tabela 22 - Receita Corrente total do Município por rubrica - últimos 5 anos

	2013	2014	2015	2016	2017	2018 (4º bi)
<i>Receita Tributária</i>	561.137,82	540.078,82	489.229,03	534.278,61	594.871,12	413.005,57
<i>Receitas de Contribuições</i>	60.872,13	72.676,16	111.104,44	109.258,14	120.354,61	63.375,94
<i>Receita Patrimonial</i>	69.741,48	110.252,37	114.249,65	154.145,80	173.783,57	64.983,75
<i>Receita Agropecuária</i>	-	-	-	-	-	-
<i>Receita Industrial</i>	-	-	-	-	-	-
<i>Receita de Serviços</i>	-	-	25.173,21	9.635,80	15.914,85	28.187,95
<i>Transferências Correntes</i>	9.011.458,22	9.828.161,66	10.134.032,66	11.397.700,44	11.955.663,55	6.489.031,92
<i>Outras Receitas Correntes</i>	181.258,60	91.488,02	61.921,25	107.435,43	115.067,36	19.059,70
<i>Operações de Crédito</i>	-	385.238,40	-	-	-	-
<i>Alienação de Bens</i>	-	-	115.680,00	12.285,00	137.950,00	-
<i>Amortização de Empréstimos</i>	-	-	-	-	13.507,66	9.404,34
<i>Transferências de Capital</i>	-	-	-	-	-	-
<i>Outras Receitas de Capital</i>	1.565.072,70	686.560,76	541.010,99	2.397.642,48	700.634,32	269.947,16
Total arrecadado	11.449.540,95	11.714.456,19	11.592.401,23	14.722.381,70	13.827.747,04	7.356.996,33

Fonte: Secretaria do Tesouro Nacional

Investimento público no município

A medida do quanto a arrecadação fiscal e as políticas governamentais revertem no aprimoramento infraestrutural de regiões geográficas determinadas, com atividades como a realização de obras e a construção de escolas e hospitais, por exemplo, são um fator de análise no estabelecimento dos percentuais de investimento público. Os gastos nestes serviços asseguram o desenvolvimento regional e promovem a redução de desigualdades, incrementando trabalho e renda, bem como a melhoria da cobertura e da qualidade dos serviços públicos oferecidos à sociedade. Os investimentos públicos realizados em 2017 no município representaram 11,19% do total das despesas liquidadas, percentual bastante superior ao patamar regional, que ficou em 6,12%.

Tabela 23 – Investimento público (2017)

<i>Investimento público</i>	<i>% Despesas liquidadas</i>
1.438.019,00	11,19%

Fonte: Secretaria do Tesouro Nacional

Receita aplicada em folha de pagamento e encargos

O total comprometido com folha de pagamento e encargos é outro importante fator de análise da aplicação da receita da União, estados e municípios. A taxa de comprometimento com essas rubricas em Mirim Doce foi de 46,9% em 2017. É um índice inferior ao do estado de Santa Catarina, que comprometeu, no mesmo ano, 50,6% da receita no pagamento de pessoal e encargos. Para a União, a Lei de Responsabilidade Fiscal estabelece um limite de 50% de gastos com essas rubricas.

Tabela 24 - Percentual da receita comprometido com folha de pessoal (2017)

<i>Pessoal e Encargos Sociais Despesas Empenhadas</i>	<i>Receita comprometida</i>
6.490.368,39	46,9%

Fonte: Secretaria do Tesouro Nacional

Consumo per capita

A partir da adequação ao conceito de per capita, traduzida livremente como “por cabeça”, o dado de consumo per capita permite visionar um valor médio de consumo pessoal em Santa Catarina. O dado mais recente, relacionado a um universo anual, é apresentado a seguir. De acordo com essa estimativa, o valor aproximado de consumo mensal dos moradores gira em torno de R\$ 1.934,00 mensais.

Tabela 25 - Consumo per capita R\$/ano por habitante do Município

<i>Consumo per capita R\$/ano</i>	R\$ 23.211,73

Fonte: IPC – Maps

Potencial de consumo por categoria

Para lançar um olhar ainda mais aprofundado com relação aos hábitos de compra e gastos de quem mora em Mirim Doce, a tabela a seguir apresenta as principais categorias de consumo, mapeados a partir da classificação por classe social. Chama a atenção que, apesar de os valores despendidos se diferenciaram bastante no perfil das diversas classes, tendo em vista o maior ou menor potencial de renda e compra, as categorias que lideram o investimento se mostram similares. Os gastos com manutenção do lar, alimentação no domicílio e material de construção situam-se dentre os mais significativos.

Tabela 26 - Despesas (R\$)

	A	B1	B2	C1	C2	D/E	TOTAL
<i>Material</i>	48.121,17	186.098,67	705.874,06	1.133.317,93	531.994,96	267.110,60	2.872.517,39
<i>Alimentação fora do domicílio</i>	33.038,33	116.748,82	320.090,55	338.279,95	138.859,70	76.398,23	1.023.415,58
<i>Bebidas</i>	6.255,88	29.175,27	91.500,08	137.941,68	72.163,53	34.603,20	371.639,64
<i>Manutenção do lar</i>	161.518,70	536.653,20	2.059.641,70	2.814.679,54	1.302.607,62	652.019,69	7.527.120,45
<i>Artigos de limpeza</i>	2.876,97	10.226,97	45.772,86	62.019,56	29.941,71	9.938,12	160.776,19
<i>Mobiliários e artigos do lar</i>	19.391,29	54.054,96	193.907,15	230.028,48	100.359,12	39.546,51	637.287,51
<i>Eletrodomésticos e equipamentos</i>	16.137,33	42.209,56	180.056,64	227.766,37	99.156,88	44.335,35	609.662,13
<i>Vestuário confeccionado</i>	24.774,71	72.387,13	263.638,88	345.820,32	131.617,59	58.924,99	897.163,62
<i>Calçados</i>	9.964,39	29.938,93	105.327,77	149.299,37	49.635,69	21.129,23	365.295,38
<i>Outras despesas com vestuário</i>	2.451,51	5.384,67	20.399,27	19.227,95	6.497,87	4.170,92	58.132,19
<i>Transportes urbanos</i>	5.134,60	18.878,88	73.268,52	135.349,68	77.201,53	36.559,93	346.393,14
<i>Gastos com veículo próprio</i>	5.134,60	18.878,88	73.268,52	135.349,68	77.201,53	36.559,93	346.393,14
<i>Higiene e cuidados pessoais</i>	10.952,10	42.903,79	143.114,34	203.260,16	79.978,15	36.439,78	516.648,32
<i>Gastos com medicamentos</i>	14.166,21	43.038,30	181.425,72	320.418,69	134.336,96	90.095,33	783.481,21
<i>Outras despesas com saúde</i>	28.303,34	66.980,77	142.886,16	185.634,54	82.840,65	43.889,08	550.534,54
<i>Livros e material escolar</i>	3.844,22	8.855,85	30.051,27	34.732,84	19.522,23	8.479,16	105.485,57
<i>Matrículas e mensalidades</i>	23.965,80	54.723,16	105.031,14	68.476,00	23.157,60	6.711,24	282.064,94
<i>Despesas com recreação e cultura</i>	14.434,41	43.246,57	139.600,37	153.352,32	60.255,55	26.141,21	437.030,43
<i>Despesas com viagens</i>	16.890,23	52.566,69	145.327,68	118.949,37	55.360,68	18.400,11	407.494,76
<i>Fumo</i>	1.193,44	9.602,15	32.264,62	57.683,85	46.086,19	26.072,55	172.902,80
<i>Materiais de Construção</i>	53.874,04	335.802,01	373.575,89	193.457,67	69.243,79	21.163,56	1.047.116,96
<i>Outras despesas</i>	240.545,53	597.524,71	1.726.179,83	1.500.015,64	555.925,41	256.365,75	4.876.556,87
<i>Despesa total</i>	778.599,75	2.514.570,96	7.682.949,12	9.072.811,40	3.893.310,00	1.888.328,80	25.830.570,03

Fonte: IPC – Maps

INFRAESTRUTURA



Frota de veículos

A frota de veículos, das diferentes categorias, cadastrados oficialmente em Mirim Doce, está mapeada na tabela a seguir, com referência ao período entre 2013 e outubro de 2018. No número total, a frota de veículos do município aumentou 24,65% nesse período de cinco anos.

Tabela 27 - Total da Frota de Veículos - últimos 5 anos

FROTA	2013	2014	2015	2016	2017	2018 (out)
<i>Automóvel</i>	766	803	843	881	928	964
<i>Caminhão</i>	62	65	66	66	68	69
<i>Caminhão Trator</i>	8	8	9	9	9	9
<i>Caminhonete</i>	90	117	119	120	138	147
<i>Camioneta</i>	56	61	62	64	72	78
<i>Chassi Plataforma</i>	0	0	0	0	0	0
<i>Ciclomotor</i>	2	2	2	2	2	2
<i>Experiencia</i>	0	0	0	0	0	0
<i>Microônibus</i>	3	3	3	3	3	3
<i>Motocicleta</i>	364	385	398	403	414	412
<i>Motoneta</i>	90	94	100	100	104	108
<i>Motor-casa</i>	0	0	0	0	0	0
<i>Ônibus</i>	10	10	10	10	10	10
<i>Quadriciclo</i>	0	0	0	0	0	0
<i>Reboque</i>	13	13	15	15	18	19
<i>Semi-Reboque</i>	12	14	13	14	14	12
<i>Side-Car</i>	2	2	2	2	2	2
<i>Trator Rodas</i>	1	1	1	1	1	1
<i>Trator Esteira</i>	0	0	0	0	0	0
<i>Trator misto</i>	0	0	0	0	0	0
<i>Triciclo</i>	0	0	0	0	0	0
<i>Utilitário</i>	2	3	4	5	7	10
TOTAL	1.481	1.581	1.647	1.695	1.789	1.846
Taxa de crescimento acumulada da Frota 2013 – 2018 (out) = 24,65%						

Fonte: DETRAN

Rede de serviços

Para fechar a edição dedicada a traçar o quadro econômico, social, humano e infraestrutural do município de Mirim Doce, o “Cadernos de Desenvolvimento” traça o perfil da rede de serviços disponível aos moradores do município. Estão mapeadas as escolas, hospitais e hotéis operantes no município.

Quadro 6 - Infraestrutura - educação técnica, profissionalizante e superior

Infraestrutura – educação técnica, profissionalizante e superior	
<i>Instituições de Ensino Superior Cadastradas MEC (2017)</i>	0
<i>Escolas Técnicas e profissionalizantes (2017)</i>	0

Quadro 7 - Infraestrutura - educação, saúde e meios de hospedagem

Infraestrutura - educação, saúde e meios de hospedagem							
	2012	2013	2014	2015	2016	2017	2018
<i>Escolas públicas</i>	-	8	7	7	7	7	-
<i>Escolas privadas</i>	-	0	0	-	0	0	-
<i>Hospitais</i>	-	-	0	0	0	0	0
<i>Hotéis</i>	0	-	-	-	0	-	-
<i>Bares e restaurantes</i>	3	-	-	-	8	-	-

Fonte: Secretaria da Educação do Estado de Santa Catarina/ Ministério da Saúde / Ministério do Trabalho e Emprego/RAIS

ANEXOS



Atividade produtiva no município, segundo Quociente Locacional

O Quociente Locacional é um indicador largamente adotado, tanto na literatura de economia regional como em estudos destinados a ações governamentais, principalmente em âmbito estadual. É adequado para regiões de porte médio, nas quais os resultados obtidos são coerentes, pois para regiões menores ou maiores, os resultados são distorcidos, dado que:

- Em uma região de pequeno porte, a presença de uma única empresa de porte considerável produz um indicador alto para o setor em que atua, sem que haja uma concentração de empresas conforme a conceituação de cluster;
- Em uma região de grande porte, dada a grande capacidade produtiva instalada, mesmo que haja uma concentração industrial importante em determinado setor, o QL resultante pode ser baixo.

O objetivo do Quociente Locacional é comparar duas estruturas setoriais-espaciais. Assim, o quociente é dado pela razão entre a atividade produtiva em estudo e a atividade produtiva de referência. A atividade produtiva pode ser medida, entre outros, por índices de emprego, valor da produção e valor adicionado. O QL foi calculado conforme é apresentado a seguir.

$$QL_{ij} = \frac{\frac{E_{ij}}{E_r}}{\frac{E_{.j}}{E_{..}}} = \text{Quociente locacional do setor } i \text{ na região } j;$$

onde: E_{ij} = empresas no setor i da região j ;

$E_r = \sum_i E_{ij}$ = empresas em todos os setores da região j ;

$E_{.j} = \sum_j E_{ij}$ = empresas no setor i em todas as regiões;

$E_{..} = \sum_i \sum_j E_{ij}$ = empresas em todos os setores de todas as regiões

Se o valor do quociente for menor do que um, a atividade econômica é menos concentrada na região do que em nível estadual. Se for maior do que um, a atividade econômica é mais concentrada na região do que em nível estadual.

Relação de empresas do Município, segundo o porte e representatividade

Grupo de Atividade Econômica, segundo classificação CNAE Versão 2.0	Empresas 2016					Representatividade		QL
	ME	EPP	MD	GD	Total	MUNICIPAL	ESTADUAL	
Extração de Carvão Mineral	0	0	0	0	0	0,0%	0,0%	-
Extração de Petróleo e Gás Natural	0	0	0	0	0	0,0%	0,0%	-
Extração de Minério de Ferro	0	0	0	0	0	0,0%	0,0%	-
Extração de Minerais Metálicos Não-Ferrosos	0	0	0	0	0	0,0%	0,0%	-
Extração de Pedra, Areia e Argila	0	0	0	0	0	0,0%	0,0%	-
Extração de Outros Minerais Não-Metálicos	0	0	0	0	0	0,0%	0,0%	-
Atividades de Apoio à Extração de Petróleo e Gás Natural	0	0	0	0	0	0,0%	0,0%	-
Atividades de Apoio à Extração de Minerais, Exceto Petróleo e Gás Natural	0	0	0	0	0	0,0%	0,0%	-
Abate e Fabricação de Produtos de Carne	0	0	0	0	0	0,0%	0,0%	-
Preservação do Pescado e Fabricação de Produtos do Pescado	0	0	0	0	0	0,0%	0,0%	-
Fabricação de Conservas de Frutas, Legumes e Outros Vegetais	0	0	0	0	0	0,0%	0,0%	-
Fabricação de óleos e Gorduras Vegetais e Animais	0	0	0	0	0	0,0%	0,0%	-
Laticínios	0	0	0	0	0	0,0%	0,0%	-
Moagem, Fabricação de Produtos Amiláceos e de Alimentos para Animais	1	0	0	0	1	1,0%	0,2%	7,03
Fabricação e Refino de Açúcar	0	0	0	0	0	0,0%	0,0%	-
Torrefação e Moagem de Café	0	0	0	0	0	0,0%	0,0%	-
Fabricação de Outros Produtos Alimentícios	1	0	0	0	1	1,0%	0,0%	1,35
Fabricação de Bebidas Alcoólicas	0	0	0	0	0	0,0%	0,0%	-
Fabricação de Bebidas Não-Alcoólicas	0	0	0	0	0	0,0%	0,0%	-

Processamento Industrial do Fumo	0	0	0	0	0	0,0%	0,0%	-
Fabricação de Produtos do Fumo	0	0	0	0	0	0,0%	0,0%	-
Preparação e Fiação de Fibras Têxteis	0	0	0	0	0	0,0%	0,0%	-
Tecelagem, Exceto Malha	0	0	0	0	0	0,0%	0,0%	-
Fabricação de Tecidos de Malha	0	0	0	0	0	0,0%	0,0%	-
Acabamentos em Fios, Tecidos e Artefatos Têxteis	0	0	0	0	0	0,0%	0,0%	-
Fabricação de Artefatos Têxteis, Exceto Vestuário	0	0	0	0	0	0,0%	0,0%	-
Confecção de Artigos do Vestuário e Acessórios	4	2	0	0	6	5,8%	0,1%	2,19
Fabricação de Artigos de Malharia e Tricotagem	0	0	0	0	0	0,0%	0,0%	-
Curtimento e Outras Preparações de Couro	0	0	0	0	0	0,0%	0,0%	-
Fabricação de Artigos para Viagem e de Artefatos Diversos de Couro	0	0	0	0	0	0,0%	0,0%	-
Fabricação de Calçados	0	0	0	0	0	0,0%	0,0%	-
Fabricação de Partes para Calçados, de Qualquer Material	0	0	0	0	0	0,0%	0,0%	-
Desdobramento de Madeira	2	1	0	0	3	2,9%	0,2%	7,19
Fabricação de Produtos de Madeira, Cortiça e Material Trançado, Exceto Móveis	5	0	0	0	5	4,9%	0,3%	9,80
Fabricação de Celulose e Outras Pastas para a Fabricação de Papel	0	0	0	0	0	0,0%	0,0%	-
Fabricação de Papel, Cartolina e Papel-Cartão	1	1	0	0	2	1,9%	2,3%	87,09
Fabricação de Embalagens de Papel, Cartolina, Papel-Cartão e Papelão Ondulado	0	0	0	0	0	0,0%	0,0%	-
Fabricação de Produtos Diversos de Papel, Cartolina, Papel-Cartão e Papelão Ondulado	0	0	0	0	0	0,0%	0,0%	-
Atividade de Impressão	0	0	0	0	0	0,0%	0,0%	-
Serviços de Pré-Impressão e Acabamentos Gráficos	0	0	0	0	0	0,0%	0,0%	-

Reprodução de Materiais Gravados em Qualquer Suporte	0	0	0	0	0	0,0%	0,0%	-
Coquearias	0	0	0	0	0	0,0%	0,0%	-
Fabricação de Produtos Derivados do Petróleo	0	0	0	0	0	0,0%	0,0%	-
Fabricação de Biocombustíveis	0	0	0	0	0	0,0%	0,0%	-
Fabricação de Produtos Químicos Inorgânicos	0	0	0	0	0	0,0%	0,0%	-
Fabricação de Produtos Químicos Orgânicos	0	0	0	0	0	0,0%	0,0%	-
Fabricação de Resinas e Elastômeros	0	0	0	0	0	0,0%	0,0%	-
Fabricação de Fibras Artificiais e Sintéticas	0	0	0	0	0	0,0%	0,0%	-
Fabricação de Defensivos Agrícolas e Desinfestantes Domissanitários	0	0	0	0	0	0,0%	0,0%	-
Fabricação de Sabões, Detergentes, Produtos de Limpeza, Cosméticos, Produtos de Perfumaria e de Higiene Pessoal	0	0	0	0	0	0,0%	0,0%	-
Fabricação de Tintas, Vernizes, Esmaltes, Lacas e Produtos Afins	0	0	0	0	0	0,0%	0,0%	-
Fabricação de Produtos e Preparados Químicos Diversos	0	0	0	0	0	0,0%	0,0%	-
Fabricação de Produtos Farmoquímicos	0	0	0	0	0	0,0%	0,0%	-
Fabricação de Produtos Farmacêuticos	0	0	0	0	0	0,0%	0,0%	-
Fabricação de Produtos de Borracha	0	0	0	0	0	0,0%	0,0%	-
Fabricação de Produtos de Material Plástico	0	0	0	0	0	0,0%	0,0%	-
Fabricação de Vidro e de Produtos do Vidro	0	0	0	0	0	0,0%	0,0%	-
Fabricação de Cimento	0	0	0	0	0	0,0%	0,0%	-
Fabricação de Artefatos de Concreto, Cimento, Fibrocimento, Gesso e Materiais Semelhantes	0	0	0	0	0	0,0%	0,0%	-
Fabricação de Produtos Cerâmicos	0	0	0	0	0	0,0%	0,0%	-
Aparelhamento de Pedras e Fabricação de Outros Produtos de Minerais Não-Metálicos	0	0	0	0	0	0,0%	0,0%	-

Produção de Ferro-Gusa e de Ferroligas	0	0	0	0	0	0,0%	0,0%	-
Siderurgia	0	0	0	0	0	0,0%	0,0%	-
Produção de Tubos de Aço, Exceto Tubos sem Costura	0	0	0	0	0	0,0%	0,0%	-
Metalurgia dos Metais Não-Ferrosos	0	0	0	0	0	0,0%	0,0%	-
Fundição	0	0	0	0	0	0,0%	0,0%	-
Fabricação de Estruturas Metálicas e Obras de Caldeiraria Pesada	0	0	0	0	0	0,0%	0,0%	-
Fabricação de Tanques, Reservatórios Metálicos e Caldeiras	0	0	0	0	0	0,0%	0,0%	-
Forjaria, Estamparia, Metalurgia do Pó e Serviços de Tratamento de Metais	0	0	0	0	0	0,0%	0,0%	-
Fabricação de Artigos de Cutelaria, de Serralheria e Ferramentas	0	0	0	0	0	0,0%	0,0%	-
Fabricação de Equipamento Bélico Pesado, Armas de Fogo e Munições	0	0	0	0	0	0,0%	0,0%	-
Fabricação de Produtos de Metal não Especificados Anteriormente	0	0	0	0	0	0,0%	0,0%	-
Fabricação de Componentes Eletrônicos	0	0	0	0	0	0,0%	0,0%	-
Fabricação de Equipamentos de Informática e Periféricos	0	0	0	0	0	0,0%	0,0%	-
Fabricação de Equipamentos de Comunicação	0	0	0	0	0	0,0%	0,0%	-
Fabricação de Aparelhos de Recepção, Reprodução, Gravação e Amplificação de áudio e Vídeo	0	0	0	0	0	0,0%	0,0%	-
Fabricação de Aparelhos e Instrumentos de Medida, Teste e Controle	0	0	0	0	0	0,0%	0,0%	-
Fabricação de Aparelhos Eletromédicos e Eletroterapêuticos e Equipamentos de Irradiação	0	0	0	0	0	0,0%	0,0%	-
Fabricação de Equipamentos e Instrumentos ópticos, Fotográficos e Cinematográficos	0	0	0	0	0	0,0%	0,0%	-
Fabricação de Mídias Virgens, Magnéticas e ópticas	0	0	0	0	0	0,0%	0,0%	-
Fabricação de Geradores, Transformadores e Motores Elétricos	0	0	0	0	0	0,0%	0,0%	-
Fabricação de Pilhas, Baterias e Acumuladores Elétricos	0	0	0	0	0	0,0%	0,0%	-

Fabricação de Equipamentos para Distribuição e Controle de Energia Elétrica	0	0	0	0	0	0,0%	0,0%	-
Fabricação de Lâmpadas e Outros Equipamentos de Iluminação	0	0	0	0	0	0,0%	0,0%	-
Fabricação de Eletrodomésticos	0	0	0	0	0	0,0%	0,0%	-
Fabricação de Equipamentos e Aparelhos Elétricos não Especificados Anteriormente	0	0	0	0	0	0,0%	0,0%	-
Fabricação de Motores, Bombas, Compressores e Equipamentos de Transmissão	0	0	0	0	0	0,0%	0,0%	-
Fabricação de Máquinas e Equipamentos de Uso Geral	0	0	0	0	0	0,0%	0,0%	-
Fabricação de Tratores e de Máquinas e Equipamentos para a Agricultura e Pecuária	0	0	0	0	0	0,0%	0,0%	-
Fabricação de Máquinas-Ferramenta	0	0	0	0	0	0,0%	0,0%	-
Fabricação de Máquinas e Equipamentos de Uso na Extração Mineral e na Construção	0	0	0	0	0	0,0%	0,0%	-
Fabricação de Máquinas e Equipamentos de Uso Industrial Específico	0	0	0	0	0	0,0%	0,0%	-
Fabricação de Automóveis, Camionetas e Utilitários	0	0	0	0	0	0,0%	0,0%	-
Fabricação de Caminhões e Ônibus	0	0	0	0	0	0,0%	0,0%	-
Fabricação de Cabines, Carrocerias e Reboques para Veículos Automotores	0	0	0	0	0	0,0%	0,0%	-
Fabricação de Peças e Acessórios para Veículos Automotores	0	0	0	0	0	0,0%	0,0%	-
Recondicionamento e Recuperação de Motores para Veículos Automotores	0	0	0	0	0	0,0%	0,0%	-
Construção de Embarcações	0	0	0	0	0	0,0%	0,0%	-
Fabricação de Veículos Ferroviários	0	0	0	0	0	0,0%	0,0%	-
Fabricação de Aeronaves	0	0	0	0	0	0,0%	0,0%	-
Fabricação de Veículos Militares de Combate	0	0	0	0	0	0,0%	0,0%	-
Fabricação de Equipamentos de Transporte não Especificados Anteriormente	0	0	0	0	0	0,0%	0,0%	-
Fabricação de Móveis	0	0	0	0	0	0,0%	0,0%	-

Fabricação de Artigos de Joalheria, Bijuteria e Semelhantes	0	0	0	0	0	0,0%	0,0%	-
Fabricação de Instrumentos Musicais	0	0	0	0	0	0,0%	0,0%	-
Fabricação de Artefatos para Pesca e Esporte	0	0	0	0	0	0,0%	0,0%	-
Fabricação de Brinquedos e Jogos Recreativos	0	0	0	0	0	0,0%	0,0%	-
Fabricação de Instrumentos e Materiais para Uso Médico e Odontológico e de Artigos ópticos	0	0	0	0	0	0,0%	0,0%	-
Fabricação de Produtos Diversos	0	0	0	0	0	0,0%	0,0%	-
Manutenção e Reparação de Máquinas e Equipamentos	1	0	0	0	1	1,0%	0,0%	1,90
Instalação de Máquinas e Equipamentos	0	0	0	0	0	0,0%	0,0%	-
Geração, Transmissão e Distribuição de Energia Elétrica	0	0	0	0	0	0,0%	0,0%	-
Produção e Distribuição de Combustíveis Gasosos por Redes Urbanas	0	0	0	0	0	0,0%	0,0%	-
Produção e Distribuição de Vapor, água Quente e Ar Condicionado	0	0	0	0	0	0,0%	0,0%	-
Captação, Tratamento e Distribuição de água	0	0	0	0	0	0,0%	0,0%	-
Esgoto e Atividades Relacionadas	0	0	0	0	0	0,0%	0,0%	-
Coleta de Resíduos	0	0	0	0	0	0,0%	0,0%	-
Tratamento e Disposição de Resíduos	0	0	0	0	0	0,0%	0,0%	-
Recuperação de Materiais	0	0	0	0	0	0,0%	0,0%	-
Descontaminação e Outros Serviços de Gestão de Resíduos	0	0	0	0	0	0,0%	0,0%	-
Incorporação de Empreendimentos Imobiliários	0	0	0	0	0	0,0%	0,0%	-
Construção de Edifícios	0	0	0	0	0	0,0%	0,0%	-
Construção de Rodovias, Ferrovias, Obras Urbanas e Obras de Arte Especiais	0	0	0	0	0	0,0%	0,0%	-
Obras de Infra-Estrutura para Energia Elétrica, Telecomunicações, água, Esgoto e Transporte por Dutos	0	0	0	0	0	0,0%	0,0%	-

Construção de Outras Obras de Infra-Estrutura	0	0	0	0	0	0,0%	0,0%	-
Demolição e Preparação do Terreno	0	0	0	0	0	0,0%	0,0%	-
Instalações Elétricas, Hidráulicas e Outras Instalações em Construções	0	0	0	0	0	0,0%	0,0%	-
Obras de Acabamento	3	0	0	0	3	2,9%	0,1%	3,97
Outros Serviços Especializados para Construção	11	0	0	0	11	10,7%	0,3%	13,07
Comércio de Veículos Automotores	0	0	0	0	0	0,0%	0,0%	-
Manutenção e Reparação de Veículos Automotores	2	0	0	0	2	1,9%	0,0%	0,91
Comércio de Peças e Acessórios para Veículos Automotores	1	0	0	0	1	1,0%	0,0%	0,49
Comércio, Manutenção e Reparação de Motocicletas, Peças e Acessórios	0	0	0	0	0	0,0%	0,0%	-
Representantes Comerciais e Agentes do Comércio, Exceto de Veículos Automotores e Motocicletas	5	0	0	0	5	4,9%	0,0%	1,84
Comércio Atacadista de Matérias-Primas Agrícolas e Animais Vivos	0	0	0	0	0	0,0%	0,0%	-
Comércio Atacadista Especializado em Produtos Alimentícios, Bebidas e Fumo	0	0	0	0	0	0,0%	0,0%	-
Comércio Atacadista de Produtos de Consumo Não-Alimentar	0	0	0	0	0	0,0%	0,0%	-
Comércio Atacadista de Equipamentos e Produtos de Tecnologias de Informação e Comunicação	0	0	0	0	0	0,0%	0,0%	-
Comércio Atacadista de Máquinas, Aparelhos e Equipamentos, Exceto de Tecnologias de Informação e Comunicação	0	0	0	0	0	0,0%	0,0%	-
Comércio Atacadista de Madeira, Ferragens, Ferramentas, Material Elétrico e Material de Construção	0	0	0	0	0	0,0%	0,0%	-
Comércio Atacadista Especializado em Outros Produtos	1	0	0	0	1	1,0%	0,0%	1,27
Comércio Atacadista Não-Especializado	0	0	0	0	0	0,0%	0,0%	-
Comércio Varejista Não-Especializado	5	0	0	0	5	4,9%	0,0%	1,60
Comércio Varejista de Produtos Alimentícios, Bebidas e Fumo	2	0	0	0	2	1,9%	0,0%	0,73
Comércio Varejista de Combustíveis para Veículos Automotores	1	0	0	0	1	1,0%	0,0%	1,39

Comércio Varejista de Material de Construção	3	0	0	0	3	2,9%	0,0%	1,08
Comércio Varejista de Equipamentos de Informática e Comunicação	4	0	0	0	4	3,9%	0,0%	1,02
Comércio Varejista de Artigos Culturais, Recreativos e Esportivos	2	0	0	0	2	1,9%	0,0%	1,68
Comércio Varejista de Produtos Farmacêuticos, Perfumaria e Cosméticos e Artigos Médicos, ópticos e Ortopédicos	3	0	0	0	3	2,9%	0,0%	1,47
Comércio Varejista de Produtos Novos não Especificados Anteriormente e de Produtos Usados	7	0	0	0	7	6,8%	0,0%	0,83
Comércio Ambulante e Outros Tipos de Comércio Varejista	0	0	0	0	0	0,0%	0,0%	-
Transporte Ferroviário e Metroferroviário	0	0	0	0	0	0,0%	0,0%	-
Transporte Rodoviário de Passageiros	0	0	0	0	0	0,0%	0,0%	-
Transporte Rodoviário de Carga	1	0	0	0	1	1,0%	0,0%	0,21
Transporte Dutoviário	0	0	0	0	0	0,0%	0,0%	-
Trens Turísticos, Teleféricos e Similares	0	0	0	0	0	0,0%	0,0%	-
Transporte Marítimo de Cabotagem e Longo Curso	0	0	0	0	0	0,0%	0,0%	-
Transporte por Navegação Interior	0	0	0	0	0	0,0%	0,0%	-
Navegação de Apoio	0	0	0	0	0	0,0%	0,0%	-
Outros Transportes Aquaviários	0	0	0	0	0	0,0%	0,0%	-
Transporte Aéreo de Passageiros	0	0	0	0	0	0,0%	0,0%	-
Transporte Aéreo de Carga	0	0	0	0	0	0,0%	0,0%	-
Transporte Espacial	0	0	0	0	0	0,0%	0,0%	-
Armazenamento, Carga e Descarga	0	0	0	0	0	0,0%	0,0%	-
Atividades Auxiliares dos Transportes Terrestres	0	0	0	0	0	0,0%	0,0%	-
Atividades Auxiliares dos Transportes Aquaviários	0	0	0	0	0	0,0%	0,0%	-

Atividades Auxiliares dos Transportes Aéreos	0	0	0	0	0	0,0%	0,0%	-
Atividades Relacionadas à Organização do Transporte de Carga	0	0	0	0	0	0,0%	0,0%	-
Atividades de Correio	0	0	0	0	0	0,0%	0,0%	-
Atividades de Malote e de Entrega	1	0	0	0	1	1,0%	0,1%	5,67
Hotéis e Similares	0	0	0	0	0	0,0%	0,0%	-
Outros Tipos de Alojamento não Especificados Anteriormente	0	0	0	0	0	0,0%	0,0%	-
Restaurantes e Outros Serviços de Alimentação e Bebidas	13	0	0	0	13	12,6%	0,1%	2,28
Serviços de Catering, Bufê e Outros Serviços de Comida Preparada	1	0	0	0	1	1,0%	0,0%	1,76
Edição de Livros, Jornais, Revistas e Outras Atividades de Edição	0	0	0	0	0	0,0%	0,0%	-
Edição Integrada à Impressão de Livros, Jornais, Revistas e Outras Publicações	0	0	0	0	0	0,0%	0,0%	-
Atividades Cinematográficas, Produção de Vídeos e de Programas de Televisão	0	0	0	0	0	0,0%	0,0%	-
Atividades de Gravação de Som e de Edição de Música	0	0	0	0	0	0,0%	0,0%	-
Atividades de Rádio	0	0	0	0	0	0,0%	0,0%	-
Atividades de Televisão	0	0	0	0	0	0,0%	0,0%	-
Telecomunicações por Fio	0	0	0	0	0	0,0%	0,0%	-
Telecomunicações sem Fio	0	0	0	0	0	0,0%	0,0%	-
Telecomunicações por Satélite	0	0	0	0	0	0,0%	0,0%	-
Operadoras de Televisão por Assinatura	0	0	0	0	0	0,0%	0,0%	-
Outras Atividades de Telecomunicações	0	0	0	0	0	0,0%	0,0%	-
Atividades dos Serviços de Tecnologia da Informação	0	0	0	0	0	0,0%	0,0%	-
Tratamento de Dados, Hospedagem na Internet e Outras Atividades Relacionadas	0	0	0	0	0	0,0%	0,0%	-

Outras Atividades de Prestação de Serviços de Informação	0	0	0	0	0	0,0%	0,0%	-
Banco Central	0	0	0	0	0	0,0%	0,0%	-
Intermediação Monetária - Depósitos à Vista	0	0	0	0	0	0,0%	0,0%	-
Intermediação Não-Monetária - Outros Instrumentos de Captação	0	0	0	0	0	0,0%	0,0%	-
Arrendamento Mercantil	0	0	0	0	0	0,0%	0,0%	-
Sociedades de Capitalização	0	0	0	0	0	0,0%	0,0%	-
Atividades de Sociedades de Participação	0	0	0	0	0	0,0%	0,0%	-
Fundos de Investimento	0	0	0	0	0	0,0%	0,0%	-
Atividades de Serviços Financeiros não Especificadas Anteriormente	0	0	0	0	0	0,0%	0,0%	-
Seguros de Vida e Não-Vida	0	0	0	0	0	0,0%	0,0%	-
Seguros-Saúde	0	0	0	0	0	0,0%	0,0%	-
Resseguros	0	0	0	0	0	0,0%	0,0%	-
Previdência Complementar	0	0	0	0	0	0,0%	0,0%	-
Planos de Saúde	0	0	0	0	0	0,0%	0,0%	-
Atividades Auxiliares dos Serviços Financeiros	0	0	0	0	0	0,0%	0,0%	-
Atividades Auxiliares dos Seguros, da Previdência Complementar e dos Planos de Saúde	0	0	0	0	0	0,0%	0,0%	-
Atividades de Administração de Fundos por Contrato ou Comissão	0	0	0	0	0	0,0%	0,0%	-
Atividades Imobiliárias de Imóveis Próprios	0	0	0	0	0	0,0%	0,0%	-
Atividades Imobiliárias por Contrato ou Comissão	0	0	0	0	0	0,0%	0,0%	-
Atividades Jurídicas	1	0	0	0	1	1,0%	0,0%	0,93
Atividades de Contabilidade, Consultoria e Auditoria Contábil e Tributária	0	0	0	0	0	0,0%	0,0%	-

Sedes de Empresas e Unidades Administrativas Locais	0	0	0	0	0	0,0%	0,0%	-
Atividades de Consultoria em Gestão Empresarial	0	0	0	0	0	0,0%	0,0%	-
Serviços de Arquitetura e Engenharia e Atividades Técnicas Relacionadas	0	0	0	0	0	0,0%	0,0%	-
Testes e Análises Técnicas	0	0	0	0	0	0,0%	0,0%	-
Pesquisa e Desenvolvimento Experimental em Ciências Físicas e Naturais	0	0	0	0	0	0,0%	0,0%	-
Pesquisa e Desenvolvimento Experimental em Ciências Sociais e Humanas	0	0	0	0	0	0,0%	0,0%	-
Publicidade	2	0	0	0	2	1,9%	0,1%	2,57
Pesquisas de Mercado e de Opinião Pública	0	0	0	0	0	0,0%	0,0%	-
Design e Decoração de Interiores	0	0	0	0	0	0,0%	0,0%	-
Atividades Fotográficas e Similares	0	0	0	0	0	0,0%	0,0%	-
Atividades Profissionais, Científicas e Técnicas não Especificadas Anteriormente	0	0	0	0	0	0,0%	0,0%	-
Atividades Veterinárias	0	0	0	0	0	0,0%	0,0%	-
Locação de Meios de Transporte sem Condutor	0	0	0	0	0	0,0%	0,0%	-
Aluguel de Objetos Pessoais e Domésticos	1	0	0	0	1	1,0%	0,1%	4,25
Aluguel de Máquinas e Equipamentos sem Operador	0	0	0	0	0	0,0%	0,0%	-
Gestão de Ativos Intangíveis Não-Financeiros	0	0	0	0	0	0,0%	0,0%	-
Seleção e Agenciamento de Mão-De-Obra	0	0	0	0	0	0,0%	0,0%	-
Locação de Mão-De-Obra Temporária	0	0	0	0	0	0,0%	0,0%	-
Fornecimento e Gestão de Recursos Humanos para Terceiros	0	0	0	0	0	0,0%	0,0%	-
Agências de Viagens e Operadores Turísticos	0	0	0	0	0	0,0%	0,0%	-
Serviços de Reservas e Outros Serviços de Turismo não Especificados Anteriormente	0	0	0	0	0	0,0%	0,0%	-

Atividades de Vigilância, Segurança Privada e Transporte de Valores	0	0	0	0	0	0,0%	0,0%	-
Atividades de Monitoramento de Sistemas de Segurança	0	0	0	0	0	0,0%	0,0%	-
Atividades de Investigação Particular	0	0	0	0	0	0,0%	0,0%	-
Serviços Combinados para Apoio a Edifícios	0	0	0	0	0	0,0%	0,0%	-
Atividades de Limpeza	0	0	0	0	0	0,0%	0,0%	-
Atividades Paisagísticas	2	0	0	0	2	1,9%	0,3%	11,70
Serviços de Escritório e Apoio Administrativo	2	0	0	0	2	1,9%	0,0%	1,41
Atividades de Teleatendimento	0	0	0	0	0	0,0%	0,0%	-
Atividades de Organização de Eventos, Exceto Culturais e Esportivos	0	0	0	0	0	0,0%	0,0%	-
Outras Atividades de Serviços Prestados Principalmente às Empresas	1	0	0	0	1	1,0%	0,0%	0,72
Educação Infantil e Ensino Fundamental	2	0	0	0	2	1,9%	0,1%	5,58
Ensino Médio	0	0	0	0	0	0,0%	0,0%	-
Educação Superior	0	0	0	0	0	0,0%	0,0%	-
Educação Profissional de Nível Técnico e Tecnológico	0	0	0	0	0	0,0%	0,0%	-
Atividades de Apoio à Educação	0	0	0	0	0	0,0%	0,0%	-
Outras Atividades de Ensino	1	0	0	0	1	1,0%	0,0%	0,78
Atividades de Atendimento Hospitalar	0	0	0	0	0	0,0%	0,0%	-
Serviços Móveis de Atendimento a Urgências e de Remoção de Pacientes	0	0	0	0	0	0,0%	0,0%	-
Atividades de Atenção Ambulatorial Executadas por Médicos e Odontólogos	1	0	0	0	1	1,0%	0,0%	0,45
Atividades de Serviços de Complementação Diagnóstica e Terapêutica	0	0	0	0	0	0,0%	0,0%	-
Atividades de Profissionais da área de Saúde, Exceto Médicos e Odontólogos	0	0	0	0	0	0,0%	0,0%	-

Atividades de Apoio à Gestão de Saúde	0	0	0	0	0	0,0%	0,0%	-
Atividades de Atenção à Saúde Humana não Especificadas Anteriormente	0	0	0	0	0	0,0%	0,0%	-
Atividades de Assistência a Idosos, Deficientes Físicos, Imunodeprimidos e Convalescentes, e de Infra-Est e Apoio a Pac Prest em Res Col e Part	0	0	0	0	0	0,0%	0,0%	-
Atividades de Assistência Psicossocial e à Saúde a Portadores de Distúrbios Psíquicos, Deficiência Mental e Dependência Química	0	0	0	0	0	0,0%	0,0%	-
Atividades de Assistência Social Prestadas em Residências Coletivas e Particulares	0	0	0	0	0	0,0%	0,0%	-
Serviços de Assistência Social sem Alojamento	0	0	0	0	0	0,0%	0,0%	-
Atividades Artísticas, Criativas e de Espetáculos	0	0	0	0	0	0,0%	0,0%	-
Atividades Ligadas ao Patrimônio Cultural e Ambiental	0	0	0	0	0	0,0%	0,0%	-
Atividades de Exploração de Jogos de Azar e Apostas	0	0	0	0	0	0,0%	0,0%	-
Atividades Esportivas	3	0	0	0	3	2,9%	0,1%	2,23
Atividades de Recreação e Lazer	1	0	0	0	1	1,0%	0,1%	2,74
Reparação e Manutenção de Equipamentos de Informática e Comunicação	0	0	0	0	0	0,0%	0,0%	-
Reparação e Manutenção de Objetos e Equipamentos Pessoais e Domésticos	1	0	0	0	1	1,0%	0,0%	1,85
Outras Atividades de Serviços Pessoais	0	0	0	0	0	0,0%	0,0%	-
Serviços Domésticos	0	0	0	0	0	0,0%	0,0%	-
Total	99	4	0	0	103	100,0%	0,0%	1,00

Relação de empregos do Município, segundo o porte e representatividade

Grupo de Atividade Econômica, segundo classificação CNAE Versão 2.0	Empregos 2016					Representatividade		QL
	ME	EPP	MD	GD	Total	MUNICIPAL	ESTADUAL	
Extração de carvão mineral	0	0	0	0	0	0,0%	0,0%	-
Extração de petróleo e gás natural	0	0	0	0	0	0,0%	0,0%	-
Extração de minério de ferro	0	0	0	0	0	0,0%	0,0%	-
Extração de minerais metálicos não-ferrosos	0	0	0	0	0	0,0%	0,0%	-
Extração de pedra, areia e argila	0	0	0	0	0	0,0%	0,0%	-
Extração de outros minerais não-metálicos	0	0	0	0	0	0,0%	0,0%	-
Atividades de apoio à extração de petróleo e gás natural	0	0	0	0	0	0,0%	0,0%	-
Atividades de apoio à extração de minerais, exceto petróleo e gás natural	0	0	0	0	0	0,0%	0,0%	-
Abate e fabricação de produtos de carne	0	0	0	0	0	0,0%	0,0%	-
Preservação do pescado e fabricação de produtos do pescado	0	0	0	0	0	0,0%	0,0%	-
Fabricação de conservas de frutas, legumes e outros vegetais	0	0	0	0	0	0,0%	0,0%	-
Fabricação de óleos e gorduras vegetais e animais	0	0	0	0	0	0,0%	0,0%	-
Laticínios	0	0	0	0	0	0,0%	0,0%	-
Moagem, fabricação de produtos amiláceos e de alimentos para animais	2	0	0	0	2	0,6%	0,0%	4,08
Fabricação e refino de açúcar	0	0	0	0	0	0,0%	0,0%	-
Torrefação e moagem de café	0	0	0	0	0	0,0%	0,0%	-
Fabricação de outros produtos alimentícios	0	0	0	0	0	0,0%	0,0%	-
Fabricação de bebidas alcoólicas	0	0	0	0	0	0,0%	0,0%	-
Fabricação de bebidas não-alcoólicas	0	0	0	0	0	0,0%	0,0%	-
Processamento industrial do fumo	0	0	0	0	0	0,0%	0,0%	-

Fabricação de produtos do fumo	0	0	0	0	0	0,0%	0,0%	-
Preparação e fiação de fibras têxteis	0	0	0	0	0	0,0%	0,0%	-
Tecelagem, exceto malha	0	0	0	0	0	0,0%	0,0%	-
Fabricação de tecidos de malha	0	0	0	0	0	0,0%	0,0%	-
Acabamentos em fios, tecidos e artefatos têxteis	0	0	0	0	0	0,0%	0,0%	-
Fabricação de artefatos têxteis, exceto vestuário	0	0	0	0	0	0,0%	0,0%	-
Confeção de artigos do vestuário e acessórios	0	95	0	0	95	29,1%	0,0%	7,43
Fabricação de artigos de malharia e tricotagem	0	0	0	0	0	0,0%	0,0%	-
Curtimento e outras preparações de couro	0	0	0	0	0	0,0%	0,0%	-
Fabricação de artigos para viagem e de artefatos diversos de couro	0	0	0	0	0	0,0%	0,0%	-
Fabricação de calçados	0	0	0	0	0	0,0%	0,0%	-
Fabricação de partes para calçados, de qualquer material	0	0	0	0	0	0,0%	0,0%	-
Desdobramento de madeira	26	50	0	0	76	23,2%	0,0%	49,35
Fabricação de produtos de madeira, cortiça e material trançado, exceto móveis	15	0	0	0	15	4,6%	0,0%	9,20
Fabricação de celulose e outras pastas para a fabricação de papel	0	0	0	0	0	0,0%	0,0%	-
Fabricação de papel, cartolina e papel-cartão	0	43	0	0	43	13,1%	0,0%	759,51
Fabricação de embalagens de papel, cartolina, papel-cartão e papelão ondulado	0	0	0	0	0	0,0%	0,0%	-
Fabricação de produtos diversos de papel, cartolina, papel-cartão e papelão ondulado	0	0	0	0	0	0,0%	0,0%	-
Atividade de impressão	0	0	0	0	0	0,0%	0,0%	-
Serviços de pré-impressão e acabamentos gráficos	0	0	0	0	0	0,0%	0,0%	-
Reprodução de materiais gravados em qualquer suporte	0	0	0	0	0	0,0%	0,0%	-
Coquerias	0	0	0	0	0	0,0%	0,0%	-
Fabricação de produtos derivados do petróleo	0	0	0	0	0	0,0%	0,0%	-

Fabricação de biocombustíveis	0	0	0	0	0	0,0%	0,0%	-
Fabricação de produtos químicos inorgânicos	0	0	0	0	0	0,0%	0,0%	-
Fabricação de produtos químicos orgânicos	0	0	0	0	0	0,0%	0,0%	-
Fabricação de resinas e elastômeros	0	0	0	0	0	0,0%	0,0%	-
Fabricação de fibras artificiais e sintéticas	0	0	0	0	0	0,0%	0,0%	-
Fabricação de defensivos agrícolas e desinfestantes domissanitários	0	0	0	0	0	0,0%	0,0%	-
Fabricação de sabões, detergentes, produtos de limpeza, cosméticos, produtos de perfumaria e de higiene pessoal	0	0	0	0	0	0,0%	0,0%	-
Fabricação de tintas, vernizes, esmaltes, lacas e produtos afins	0	0	0	0	0	0,0%	0,0%	-
Fabricação de produtos e preparados químicos diversos	0	0	0	0	0	0,0%	0,0%	-
Fabricação de produtos farmoquímicos	0	0	0	0	0	0,0%	0,0%	-
Fabricação de produtos farmacêuticos	0	0	0	0	0	0,0%	0,0%	-
Fabricação de produtos de borracha	0	0	0	0	0	0,0%	0,0%	-
Fabricação de produtos de material plástico	0	0	0	0	0	0,0%	0,0%	-
Fabricação de vidro e de produtos do vidro	0	0	0	0	0	0,0%	0,0%	-
Fabricação de cimento	0	0	0	0	0	0,0%	0,0%	-
Fabricação de artefatos de concreto, cimento, fibrocimento, gesso e materiais semelhantes	0	0	0	0	0	0,0%	0,0%	-
Fabricação de produtos cerâmicos	0	0	0	0	0	0,0%	0,0%	-
Aparelhamento de pedras e fabricação de outros produtos de minerais não-metálicos	0	0	0	0	0	0,0%	0,0%	-
Produção de ferro-gusa e de ferroligas	0	0	0	0	0	0,0%	0,0%	-
Siderurgia	0	0	0	0	0	0,0%	0,0%	-
Produção de tubos de aço, exceto tubos sem costura	0	0	0	0	0	0,0%	0,0%	-
Metalurgia dos metais não-ferrosos	0	0	0	0	0	0,0%	0,0%	-

Fundição	0	0	0	0	0	0,0%	0,0%	-
Fabricação de estruturas metálicas e obras de caldeiraria pesada	0	0	0	0	0	0,0%	0,0%	-
Fabricação de tanques, reservatórios metálicos e caldeiras	0	0	0	0	0	0,0%	0,0%	-
Forjaria, estamparia, metalurgia do pó e serviços de tratamento de metais	0	0	0	0	0	0,0%	0,0%	-
Fabricação de artigos de cutelaria, de serralheria e ferramentas	0	0	0	0	0	0,0%	0,0%	-
Fabricação de equipamento bélico pesado, armas de fogo e munições	0	0	0	0	0	0,0%	0,0%	-
Fabricação de produtos de metal não especificados anteriormente	0	0	0	0	0	0,0%	0,0%	-
Fabricação de componentes eletrônicos	0	0	0	0	0	0,0%	0,0%	-
Fabricação de equipamentos de informática e periféricos	0	0	0	0	0	0,0%	0,0%	-
Fabricação de equipamentos de comunicação	0	0	0	0	0	0,0%	0,0%	-
Fabricação de aparelhos de recepção, reprodução, gravação e amplificação de áudio e vídeo	0	0	0	0	0	0,0%	0,0%	-
Fabricação de aparelhos e instrumentos de medida, teste e controle	0	0	0	0	0	0,0%	0,0%	-
Fabricação de aparelhos eletromédicos e eletroterapêuticos e equipamentos de irradiação	0	0	0	0	0	0,0%	0,0%	-
Fabricação de equipamentos e instrumentos ópticos, fotográficos e cinematográficos	0	0	0	0	0	0,0%	0,0%	-
Fabricação de mídias virgens, magnéticas e ópticas	0	0	0	0	0	0,0%	0,0%	-
Fabricação de geradores, transformadores e motores elétricos	0	0	0	0	0	0,0%	0,0%	-
Fabricação de pilhas, baterias e acumuladores elétricos	0	0	0	0	0	0,0%	0,0%	-
Fabricação de equipamentos para distribuição e controle de energia elétrica	0	0	0	0	0	0,0%	0,0%	-
Fabricação de lâmpadas e outros equipamentos de iluminação	0	0	0	0	0	0,0%	0,0%	-
Fabricação de eletrodomésticos	0	0	0	0	0	0,0%	0,0%	-
Fabricação de equipamentos e aparelhos elétricos não especificados anteriormente	0	0	0	0	0	0,0%	0,0%	-
Fabricação de motores, bombas, compressores e equipamentos de transmissão	0	0	0	0	0	0,0%	0,0%	-

Fabricação de máquinas e equipamentos de uso geral	0	0	0	0	0	0,0%	0,0%	-
Fabricação de tratores e de máquinas e equipamentos para a agricultura e pecuária	0	0	0	0	0	0,0%	0,0%	-
Fabricação de máquinas-ferramenta	0	0	0	0	0	0,0%	0,0%	-
Fabricação de máquinas e equipamentos de uso na extração mineral e na construção	0	0	0	0	0	0,0%	0,0%	-
Fabricação de máquinas e equipamentos de uso industrial específico	0	0	0	0	0	0,0%	0,0%	-
Fabricação de automóveis, camionetas e utilitários	0	0	0	0	0	0,0%	0,0%	-
Fabricação de caminhões e ônibus	0	0	0	0	0	0,0%	0,0%	-
Fabricação de cabines, carrocerias e reboques para veículos automotores	0	0	0	0	0	0,0%	0,0%	-
Fabricação de peças e acessórios para veículos automotores	0	0	0	0	0	0,0%	0,0%	-
Recondicionamento e recuperação de motores para veículos automotores	0	0	0	0	0	0,0%	0,0%	-
Construção de embarcações	0	0	0	0	0	0,0%	0,0%	-
Fabricação de veículos ferroviários	0	0	0	0	0	0,0%	0,0%	-
Fabricação de aeronaves	0	0	0	0	0	0,0%	0,0%	-
Fabricação de veículos militares de combate	0	0	0	0	0	0,0%	0,0%	-
Fabricação de equipamentos de transporte não especificados anteriormente	0	0	0	0	0	0,0%	0,0%	-
Fabricação de móveis	0	0	0	0	0	0,0%	0,0%	-
Fabricação de artigos de joalheria, bijuteria e semelhantes	0	0	0	0	0	0,0%	0,0%	-
Fabricação de instrumentos musicais	0	0	0	0	0	0,0%	0,0%	-
Fabricação de artefatos para pesca e esporte	0	0	0	0	0	0,0%	0,0%	-
Fabricação de brinquedos e jogos recreativos	0	0	0	0	0	0,0%	0,0%	-
Fabricação de instrumentos e materiais para uso médico e odontológico e de artigos ópticos	0	0	0	0	0	0,0%	0,0%	-
Fabricação de produtos diversos	0	0	0	0	0	0,0%	0,0%	-

Manutenção e reparação de máquinas e equipamentos	0	0	0	0	0	0,0%	0,0%	-
Instalação de máquinas e equipamentos	0	0	0	0	0	0,0%	0,0%	-
Geração, transmissão e distribuição de energia elétrica	0	0	0	0	0	0,0%	0,0%	-
Produção e distribuição de combustíveis gasosos por redes urbanas	0	0	0	0	0	0,0%	0,0%	-
Produção e distribuição de vapor, água quente e ar condicionado	0	0	0	0	0	0,0%	0,0%	-
Captação, tratamento e distribuição de água	0	0	0	0	0	0,0%	0,0%	-
Esgoto e atividades relacionadas	0	0	0	0	0	0,0%	0,0%	-
Coleta de resíduos	0	0	0	0	0	0,0%	0,0%	-
Tratamento e disposição de resíduos	0	0	0	0	0	0,0%	0,0%	-
Recuperação de materiais	0	0	0	0	0	0,0%	0,0%	-
Descontaminação e outros serviços de gestão de resíduos	0	0	0	0	0	0,0%	0,0%	-
Incorporação de empreendimentos imobiliários	0	0	0	0	0	0,0%	0,0%	-
Construção de edifícios	0	0	0	0	0	0,0%	0,0%	-
Construção de rodovias, ferrovias, obras urbanas e obras de arte especiais	0	0	0	0	0	0,0%	0,0%	-
Obras de infra-estrutura para energia elétrica, telecomunicações, água, esgoto e transporte por dutos	0	0	0	0	0	0,0%	0,0%	-
Construção de outras obras de infra-estrutura	0	0	0	0	0	0,0%	0,0%	-
Demolição e preparação do terreno	0	0	0	0	0	0,0%	0,0%	-
Instalações elétricas, hidráulicas e outras instalações em construções	0	0	0	0	0	0,0%	0,0%	-
Obras de acabamento	0	0	0	0	0	0,0%	0,0%	-
Outros serviços especializados para construção	0	0	0	0	0	0,0%	0,0%	-
Produção de lavouras temporárias	0	0	0	0	0	0,0%	0,0%	-
Horticultura e floricultura	0	0	0	0	0	0,0%	0,0%	-
Produção de lavouras permanentes	0	0	0	0	0	0,0%	0,0%	-

Produção de sementes e mudas certificadas	0	0	0	0	0	0,0%	0,0%	-
Pecuária	17	0	0	0	17	5,2%	0,0%	4,05
Atividades de apoio à agricultura e à pecuária	0	0	0	0	0	0,0%	0,0%	-
Caça e serviços relacionados	0	0	0	0	0	0,0%	0,0%	-
Produção florestal - florestas plantadas	6	0	0	0	6	1,8%	0,0%	5,26
Produção florestal - florestas nativas	0	0	0	0	0	0,0%	0,0%	-
Atividades de apoio à produção florestal	0	0	0	0	0	0,0%	0,0%	-
Pesca	0	0	0	0	0	0,0%	0,0%	-
Aqüicultura	0	0	0	0	0	0,0%	0,0%	-
Comércio de veículos automotores	0	0	0	0	0	0,0%	0,0%	-
Manutenção e reparação de veículos automotores	0	0	0	0	0	0,0%	0,0%	-
Comércio de peças e acessórios para veículos automotores	0	0	0	0	0	0,0%	0,0%	-
Comércio, manutenção e reparação de motocicletas, peças e acessórios	0	0	0	0	0	0,0%	0,0%	-
Representantes comerciais e agentes do comércio, exceto de veículos automotores e motocicletas	8	0	0	0	8	2,4%	0,0%	7,44
Comércio atacadista de matérias-primas agrícolas e animais vivos	0	0	0	0	0	0,0%	0,0%	-
Comércio atacadista especializado em produtos alimentícios, bebidas e fumo	0	0	0	0	0	0,0%	0,0%	-
Comércio atacadista de produtos de consumo não-alimentar	0	0	0	0	0	0,0%	0,0%	-
Comércio atacadista de equipamentos e produtos de tecnologias de informação e comunicação	0	0	0	0	0	0,0%	0,0%	-
Comércio atacadista de máquinas, aparelhos e equipamentos, exceto de tecnologias de informação e comunicação	0	0	0	0	0	0,0%	0,0%	-
Comércio atacadista de madeira, ferragens, ferramentas, material elétrico e material de construção	0	0	0	0	0	0,0%	0,0%	-
Comércio atacadista especializado em outros produtos	3	0	0	0	3	0,9%	0,0%	1,22
Comércio atacadista não-especializado	0	0	0	0	0	0,0%	0,0%	-

Comércio varejista não-especializado	11	0	0	0	11	3,4%	0,0%	1,16
Comércio varejista de produtos alimentícios, bebidas e fumo	0	0	0	0	0	0,0%	0,0%	-
Comércio varejista de combustíveis para veículos automotores	7	0	0	0	7	2,1%	0,0%	1,85
Comércio varejista de material de construção	13	0	0	0	13	4,0%	0,0%	1,17
Comércio varejista de equipamentos de informática e comunicação	11	0	0	0	11	3,4%	0,0%	0,76
Comércio varejista de artigos culturais, recreativos e esportivos	0	0	0	0	0	0,0%	0,0%	-
Comércio varejista de produtos farmacêuticos, perfumaria e cosméticos e artigos médicos, ópticos e ortopédicos	4	0	0	0	4	1,2%	0,0%	0,46
Comércio varejista de produtos novos não especificados anteriormente e de produtos usados	4	0	0	0	4	1,2%	0,0%	0,14
Comércio ambulante e outros tipos de comércio varejista	0	0	0	0	0	0,0%	0,0%	-
Transporte ferroviário e metroferroviário	0	0	0	0	0	0,0%	0,0%	-
Transporte rodoviário de passageiros	0	0	0	0	0	0,0%	0,0%	-
Transporte rodoviário de carga	0	0	0	0	0	0,0%	0,0%	-
Transporte dutoviário	0	0	0	0	0	0,0%	0,0%	-
Trens turísticos, teleféricos e similares	0	0	0	0	0	0,0%	0,0%	-
Transporte marítimo de cabotagem e longo curso	0	0	0	0	0	0,0%	0,0%	-
Transporte por navegação interior	0	0	0	0	0	0,0%	0,0%	-
Navegação de apoio	0	0	0	0	0	0,0%	0,0%	-
Outros transportes aquaviários	0	0	0	0	0	0,0%	0,0%	-
Transporte aéreo de passageiros	0	0	0	0	0	0,0%	0,0%	-
Transporte aéreo de carga	0	0	0	0	0	0,0%	0,0%	-
Transporte espacial	0	0	0	0	0	0,0%	0,0%	-
Armazenamento, carga e descarga	0	0	0	0	0	0,0%	0,0%	-
Atividades auxiliares dos transportes terrestres	0	0	0	0	0	0,0%	0,0%	-

Atividades auxiliares dos transportes aquaviários	0	0	0	0	0	0,0%	0,0%	-
Atividades auxiliares dos transportes aéreos	0	0	0	0	0	0,0%	0,0%	-
Atividades relacionadas à organização do transporte de carga	0	0	0	0	0	0,0%	0,0%	-
Atividades de Correio	0	0	0	0	0	0,0%	0,0%	-
Atividades de malote e de entrega	5	0	0	0	5	1,5%	0,0%	10,80
Hotéis e similares	0	0	0	0	0	0,0%	0,0%	-
Outros tipos de alojamento não especificados anteriormente	0	0	0	0	0	0,0%	0,0%	-
Restaurantes e outros serviços de alimentação e bebidas	2	0	0	0	2	0,6%	0,0%	0,08
Serviços de catering, bufê e outros serviços de comida preparada	0	0	0	0	0	0,0%	0,0%	-
Edição de livros, jornais, revistas e outras atividades de edição	0	0	0	0	0	0,0%	0,0%	-
Edição integrada à impressão de livros, jornais, revistas e outras publicações	0	0	0	0	0	0,0%	0,0%	-
Atividades cinematográficas, produção de vídeos e de programas de televisão	0	0	0	0	0	0,0%	0,0%	-
Atividades de gravação de som e de edição de música	0	0	0	0	0	0,0%	0,0%	-
Atividades de rádio	0	0	0	0	0	0,0%	0,0%	-
Atividades de televisão	0	0	0	0	0	0,0%	0,0%	-
Telecomunicações por fio	0	0	0	0	0	0,0%	0,0%	-
Telecomunicações sem fio	0	0	0	0	0	0,0%	0,0%	-
Telecomunicações por satélite	0	0	0	0	0	0,0%	0,0%	-
Operadoras de televisão por assinatura	0	0	0	0	0	0,0%	0,0%	-
Outras atividades de telecomunicações	0	0	0	0	0	0,0%	0,0%	-
Atividades dos serviços de tecnologia da informação	0	0	0	0	0	0,0%	0,0%	-
Tratamento de dados, hospedagem na internet e outras atividades relacionadas	0	0	0	0	0	0,0%	0,0%	-
Outras atividades de prestação de serviços de informação	0	0	0	0	0	0,0%	0,0%	-

Banco Central	0	0	0	0	0	0,0%	0,0%	-
Intermediação monetária - depósitos à vista	0	0	0	0	0	0,0%	0,0%	-
Intermediação não-monetária - outros instrumentos de captação	0	0	0	0	0	0,0%	0,0%	-
Arrendamento mercantil	0	0	0	0	0	0,0%	0,0%	-
Sociedades de capitalização	0	0	0	0	0	0,0%	0,0%	-
Atividades de sociedades de participação	0	0	0	0	0	0,0%	0,0%	-
Fundos de investimento	0	0	0	0	0	0,0%	0,0%	-
Atividades de serviços financeiros não especificadas anteriormente	0	0	0	0	0	0,0%	0,0%	-
Seguros de vida e não-vida	0	0	0	0	0	0,0%	0,0%	-
Seguros-saúde	0	0	0	0	0	0,0%	0,0%	-
Resseguros	0	0	0	0	0	0,0%	0,0%	-
Previdência complementar	0	0	0	0	0	0,0%	0,0%	-
Planos de saúde	0	0	0	0	0	0,0%	0,0%	-
Atividades auxiliares dos serviços financeiros	0	0	0	0	0	0,0%	0,0%	-
Atividades auxiliares dos seguros, da previdência complementar e dos planos de saúde	0	0	0	0	0	0,0%	0,0%	-
Atividades de administração de fundos por contrato ou comissão	0	0	0	0	0	0,0%	0,0%	-
Atividades imobiliárias de imóveis próprios	0	0	0	0	0	0,0%	0,0%	-
Atividades imobiliárias por contrato ou comissão	0	0	0	0	0	0,0%	0,0%	-
Atividades jurídicas	1	0	0	0	1	0,3%	0,0%	0,46
Atividades de contabilidade, consultoria e auditoria contábil e tributária	0	0	0	0	0	0,0%	0,0%	-
Sedes de empresas e unidades administrativas locais	0	0	0	0	0	0,0%	0,0%	-
Atividades de consultoria em gestão empresarial	0	0	0	0	0	0,0%	0,0%	-
Serviços de arquitetura e engenharia e atividades técnicas relacionadas	0	0	0	0	0	0,0%	0,0%	-

Testes e análises técnicas	0	0	0	0	0	0,0%	0,0%	-
Pesquisa e desenvolvimento experimental em ciências físicas e naturais	0	0	0	0	0	0,0%	0,0%	-
Pesquisa e desenvolvimento experimental em ciências sociais e humanas	0	0	0	0	0	0,0%	0,0%	-
Publicidade	0	0	0	0	0	0,0%	0,0%	-
Pesquisas de mercado e de opinião pública	0	0	0	0	0	0,0%	0,0%	-
Design e decoração de interiores	0	0	0	0	0	0,0%	0,0%	-
Atividades fotográficas e similares	0	0	0	0	0	0,0%	0,0%	-
Atividades profissionais, científicas e técnicas não especificadas anteriormente	0	0	0	0	0	0,0%	0,0%	-
Atividades veterinárias	0	0	0	0	0	0,0%	0,0%	-
Locação de meios de transporte sem condutor	0	0	0	0	0	0,0%	0,0%	-
Aluguel de objetos pessoais e domésticos	0	0	0	0	0	0,0%	0,0%	-
Aluguel de máquinas e equipamentos sem operador	0	0	0	0	0	0,0%	0,0%	-
Gestão de ativos intangíveis não-financeiros	0	0	0	0	0	0,0%	0,0%	-
Seleção e agenciamento de mão-de-obra	0	0	0	0	0	0,0%	0,0%	-
Locação de mão-de-obra temporária	0	0	0	0	0	0,0%	0,0%	-
Fornecimento e gestão de recursos humanos para terceiros	0	0	0	0	0	0,0%	0,0%	-
Agências de viagens e operadores turísticos	0	0	0	0	0	0,0%	0,0%	-
Serviços de reservas e outros serviços de turismo não especificados anteriormente	0	0	0	0	0	0,0%	0,0%	-
Atividades de vigilância, segurança privada e transporte de valores	0	0	0	0	0	0,0%	0,0%	-
Atividades de monitoramento de sistemas de segurança	0	0	0	0	0	0,0%	0,0%	-
Atividades de investigação particular	0	0	0	0	0	0,0%	0,0%	-
Serviços combinados para apoio a edifícios	0	0	0	0	0	0,0%	0,0%	-
Atividades de limpeza	0	0	0	0	0	0,0%	0,0%	-

Atividades paisagísticas	0	0	0	0	0	0,0%	0,0%	-
Serviços de escritório e apoio administrativo	0	0	0	0	0	0,0%	0,0%	-
Atividades de teleatendimento	0	0	0	0	0	0,0%	0,0%	-
Atividades de organização de eventos, exceto culturais e esportivos	0	0	0	0	0	0,0%	0,0%	-
Outras atividades de serviços prestados principalmente às empresas	1	0	0	0	1	0,3%	0,0%	0,24
Educação infantil e ensino fundamental	0	0	0	0	0	0,0%	0,0%	-
Ensino médio	0	0	0	0	0	0,0%	0,0%	-
Educação superior	0	0	0	0	0	0,0%	0,0%	-
Educação profissional de nível técnico e tecnológico	0	0	0	0	0	0,0%	0,0%	-
Atividades de apoio à educação	0	0	0	0	0	0,0%	0,0%	-
Outras atividades de ensino	0	0	0	0	0	0,0%	0,0%	-
Atividades de atendimento hospitalar	0	0	0	0	0	0,0%	0,0%	-
Serviços móveis de atendimento a urgências e de remoção de pacientes	0	0	0	0	0	0,0%	0,0%	-
Atividades de atenção ambulatorial executadas por médicos e odontólogos	1	0	0	0	1	0,3%	0,0%	0,17
Atividades de serviços de complementação diagnóstica e terapêutica	0	0	0	0	0	0,0%	0,0%	-
Atividades de profissionais da área de saúde, exceto médicos e odontólogos	0	0	0	0	0	0,0%	0,0%	-
Atividades de apoio à gestão de saúde	0	0	0	0	0	0,0%	0,0%	-
Atividades de atenção à saúde humana não especificadas anteriormente	0	0	0	0	0	0,0%	0,0%	-
Atividades de assistência a idosos, deficientes físicos, imunodeprimidos e convalescentes, e de infra-est e apoio a pac prest em res col e part	0	0	0	0	0	0,0%	0,0%	-
Atividades de assistência psicossocial e à saúde a portadores de distúrbios psíquicos, deficiência mental e dependência química	0	0	0	0	0	0,0%	0,0%	-
Atividades de assistência social prestadas em residências coletivas e particulares	0	0	0	0	0	0,0%	0,0%	-
Serviços de assistência social sem alojamento	0	0	0	0	0	0,0%	0,0%	-
Atividades artísticas, criativas e de espetáculos	0	0	0	0	0	0,0%	0,0%	-

Atividades ligadas ao patrimônio cultural e ambiental	0	0	0	0	0	0,0%	0,0%	-
Atividades de exploração de jogos de azar e apostas	0	0	0	0	0	0,0%	0,0%	-
Atividades esportivas	0	0	0	0	0	0,0%	0,0%	-
Atividades de recreação e lazer	2	0	0	0	2	0,6%	0,0%	3,08
Reparação e manutenção de equipamentos de informática e comunicação	0	0	0	0	0	0,0%	0,0%	-
Reparação e manutenção de objetos e equipamentos pessoais e domésticos	0	0	0	0	0	0,0%	0,0%	-
Outras atividades de serviços pessoais	0	0	0	0	0	0,0%	0,0%	-
Serviços domésticos	0	0	0	0	0	0,0%	0,0%	-
TOTAL	139	188	0	0	327	100,0%	0,0%	1,00