



ESTUDO

Mercado da Saúde no Pará



SEBRAE



MERCADO DA SAÚDE NO PARÁ



DIRETORIA EXECUTIVA DO SEBRAE/PA

- Sebastião de Oliveira Campos – Presidente do Conselho Deliberativo.
- Rubens da Costa Magno Junior – Diretor Superintendente.
- Fabrício Augusto Guaglianone de Souza – Diretor Técnico.
- Cássia Alessandra da Costa Rodrigues – Diretora Administrativa e Financeira.

UNIDADE DE GESTÃO ESTRATÉGICA E MERCADO SEBRAE/PA

- Clemliton Jansen Holanda – Gerente.
- Roberto Bellucci - Gerente Adjunto.
- Aduato Lobo de Oliveira –Analista.
- Rosana Barreiros Viana – Analista.
- Solano de Vasconcelos Lisboa Filho – Analista.
- Mara Cristiane Barroso Juarez Peres – Analista.

RESPONSABILIDADE TÉCNICA

GMR INTELIGÊNCIA DE MERCADO LTDA EPP



SUMÁRIO

METODOLOGIA.....	4
INTRODUÇÃO.....	5
01. INDICADORES DA SAÚDE NO PARÁ.....	6
02. INDICADORES DA SAÚDE NOS MUNICÍPIOS DO PARÁ.....	17
03. INDICADORES DA REGIÃO DO ARAGUAIA.....	18
04. INDICADORES DA REGIÃO DO BAIXO AMAZONAS.....	21
05. INDICADORES DA REGIÃO DO CAETÉ.....	24
06. INDICADORES DA REGIÃO DO CAPIM.....	27
07. INDICADORES DA REGIÃO DO CARAJÁS I.....	30
08. INDICADORES DA REGIÃO DO CARAJÁS II.....	33
00. INDICADORES DA REGIÃO DO GUAMÁ.....	36
10. INDICADORES DA REGIÃO DO MARAJÓ.....	39
11. INDICADORES DA REGIÃO DO MARAJÓ CAMPOS.....	42
12. INDICADORES DA REGIÃO DO METROPOLITANO.....	45
13. INDICADORES DA REGIÃO DO TAPAJÓS.....	48
14. INDICADORES DA REGIÃO DO TOCANTINS.....	51
15. INDICADORES DA REGIÃO DO XINGU.....	54
REFERÊNCIAS BIBLIOGRÁFICAS.....	57



METODOLOGIA

COMO?



O presente estudo foi realizado por meio de levantamento e análises de dados secundários do mercado de saúde no estado do Pará, a partir de dados secundários disponíveis nos sítios oficiais. Será feita uma apresentação da cobertura desta área englobando tanto a rede pública quanto a oferta privada.

ONDE?



Mercado paraense, recortado por Micro Empreendedor Individual (MEI), Micro empresas (ME) e Empresas de Pequeno Porte (EPP).

QUANDO?



Outubro de 2021





INTRODUÇÃO



Diferentemente dos outros setores da economia que sofreram queda no faturamento em função da pandemia da Covid-19, o setor de saúde, vem na contramão do mercado, já que o aumento da demanda e faturamento registraram números históricos. O atraso no calendário da vacinação fez com que a demanda oriunda do coronavírus perdurasse por mais tempo.

Estima-se que, com a segunda dose da vacina e o maior número de vacinados, o setor de saúde volte a sua normalidade, isto é, a demanda por serviços e medicamentos fique próxima dos números de antes da crise pandêmica.

Especialistas do mercado de saúde acreditam que ainda existe uma demanda latente, em função de três fatores:

1. Complicações secundárias da infecção pelo coronavírus;
2. Demanda reprimida de cirurgias e procedimentos eletivos;
3. Mudanças no estilo de vida e busca pela medicina preventiva.





01

INDICADORES DA SAÚDE NO PARÁ



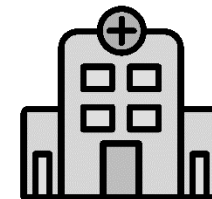
INDICADORES DO PARÁ



O estado do Pará conta com uma população de 8.777.124 habitantes, segundo as projeções do IBGE em setembro 2021. Esta população está distribuída nos seus 144 municípios. (IBGE, 2021)

O Sebrae do Pará apresenta uma regionalização onde foram agrupados todos os 144 municípios em 13 escritórios regionais. O escritório regional que atende a região com a maior densidade populacional é o 'Metropolitano', com 2.269.233 habitantes (5 municípios). O menor é o 'Tapajós', com 222.500 habitantes distribuídos em seus 6 municípios. (Sebrae-PA, 2021)

A distribuição populacional, e logicamente, os recursos médicos e equipamentos da saúde, não estão distribuídos de maneira uniforme. Em relação aos estabelecimentos de saúde os quantitativos se aproximam, mas quanto à distribuição dos recursos médicos, há uma grande disparidade.



A região metropolitana, que abriga cerca de 26% da população, concentra 22% dos equipamentos em sua região. Logicamente, nesta região é que estão os equipamentos de maior complexidade e também os de maior porte, como os hospitais estaduais.

Já quanto a distribuição do corpo médico percebemos uma grande diferença. Já, quanto a distribuição do corpo médico, na região metropolitana estão concentrados 58% dos médicos do estado. Assim, enquanto na região metropolitana temos 1,89 médicos para cada 1.000 habitantes, na região mais carente – Marajó Campos - a proporção é de 0,25 profissional para 1.000 habitantes.





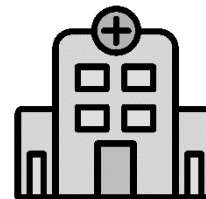
TOTAL DE ESTABELECIMENTOS - PARÁ



O estado do Pará conta com 7.119 estabelecimentos de saúde que estão no Cadastro Nacional de Estabelecimentos de Saúde (CNES).

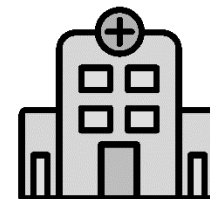
O CNES é um sistema de informações do Ministério da Saúde que contém dados de todos os estabelecimentos de saúde presentes no território brasileiro. Esses dados são fornecidos às secretarias de saúde municipais e estaduais por estabelecimentos de saúde como hospitais, clínicas, laboratórios e consultórios. É um cadastro obrigatório para todos os estabelecimentos que atuam na área da saúde.

A partir deles, podemos inferir que no Pará, o tipo de estabelecimento mais frequente é o "Centro de Saúde/Unidade Básica", com 1.510 estabelecimentos registrados em 2021. A seguir, temos o "Consultório isolado" e a "Clínica/Centro de especialidade" com 1.298 e 1.187 estabelecimentos, respectivamente.



TOTAL DE ESTABELECIMENTOS - PARÁ

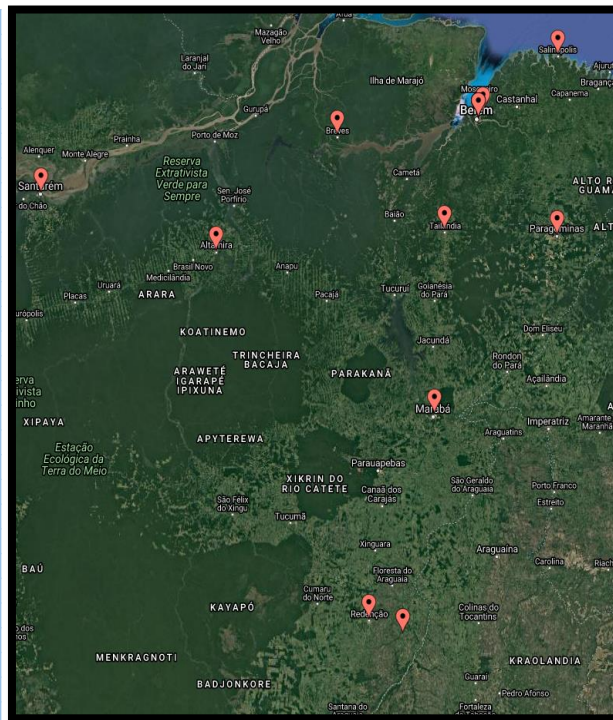
TIPO DE ESTABELECIMENTO	TOTAL DE ESTABELECIMENTO
POSTO DE SAÚDE	785
CENTRO DE SAÚDE/UNIDADE BÁSICA	1.510
POLICLÍNICA	162
HOSPITAL GERAL	226
HOSPITAL ESPECIALIZADO	28
UNIDADE MISTA	20
PRONTO SOCORRO GERAL	3
PRONTO SOCORRO ESPECIALIZADO	1
CONSULTÓRIO ISOLADO	1.298
UNIDADE MÓVEL FLUVIAL	33
CLÍNICA/CENTRO DE ESPECIALIDADE	1.187
UNIDADE DE APOIO DIAGNOSE E TERAPIA (SADT ISOLADO)	511
UNIDADE MÓVEL TERRESTRE	51
UNIDADE MÓVEL DE NÍVEL PRÉ-HOSPITALAR NA ÁREA DE URGÊNCIA	128
FARMÁCIA	180
UNIDADE DE VIGILÂNCIA EM SAÚDE	143
COOPERATIVA OU EMPRESA DE CESSÃO DE TRABALHADORES NA SAÚDE	35
CENTRO DE PARTO NORMAL - ISOLADO	2
HOSPITAL/DIA - ISOLADO	13
CENTRAL DE REGULAÇÃO DE SERVIÇOS DE SAÚDE	2
LABORATÓRIO CENTRAL DE SAÚDE PÚBLICA LACEN	4
CENTRAL DE GESTÃO EM SAÚDE	157
CENTRO DE ATENÇÃO HEMOTERAPIA E OU HEMATOLOGICA	10
CENTRO DE ATENÇÃO PSICOSSOCIAL	100
CENTRO DE APOIO A SAÚDE DA FAMÍLIA	65
UNIDADE DE ATENÇÃO A SAÚDE INDIGENA	86
PRONTO ATENDIMENTO	35
POLO ACADEMIA DA SAÚDE	105
TELESSAÚDE	6
CENTRAL DE REGULAÇÃO MÉDICA DAS URGÊNCIAS	10
SERVIÇO DE ATENÇÃO DOMICILIAR ISOLADO(HOME CARE)	17
OFICINA ORTOPÉDICA	1
LABORATÓRIO DE SAÚDE PÚBLICA	42
CENTRAL DE REGULAÇÃO DO ACESSO	99
CENTRAL DE NOTIFICAÇÃO, CAPTAÇÃO E DISTRIBUIÇÃO DE ÓRGÃO ESTADUAL	3
POLO DE PREVENÇÃO DE DOENÇAS E AGRAVOS E PROMOÇÃO DA SAÚDE	7
CENTRAL DE ABASTECIMENTO	49
CENTRO DE IMUNIZAÇÃO	5
TOTAL	7.119



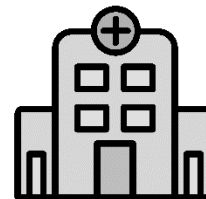
TOTAL DE ESTABELECIMENTOS - PARÁ

O estado do Pará conta com 29 hospitais sob a administração da Secretaria de Saúde Pública do estado.

HOSPITAL	CIDADE
HOSPITAL PÚBLICO SANTA ROSA	Abaetetuba
HOSPITAL PÚBLICO DA TRANSAMAZÔNICA	Altamira
HOSPITAL PÚBLICO GERAL CASTELO DOS SONHOS	Altamira
HOSPITAL METROPOLITANO	Ananindeua
HOSPITAL MATERNO INFANTIL DE BARCARENA	Barcarena
HOSPITAL DE CLÍNICAS GASPARI VIANA	Belém
HOSPITAL OPHIR LOYOLA	Belém
HOSPITAL SANTA CASA MISERICÓRDIA	Belém
HOSPITAL REGIONAL ABELARDO SANTOS	Belém
HOSPITAL JEAN BITTAR	Belém
HOSPITAL ONCOLÓGICO INFANTIL OCTÁVIO LOBO	Belém
HOSPITAL PÚBLICO ESTADUAL GALILEU	Belém
POLICLÍNICA - POLIMETROPOLITANA	Belém
CENTRO INTEGRADO DE INCLUSÃO E REABILITAÇÃO - CIIR	Belém
HOSPITAL REGIONAL DO MARAJÓ	Breves
HOSPITAL REGIONAL DE CAMETÁ	Cametá
HOSPITAL REGIONAL PÚBLICO DO CAETÉS	Capanema
HOSPITAL REGIONAL PÚBLICO DE CASTANHAL	Castanhal
HOSPITAL REGIONAL DE CONCEIÇÃO DO ARAGUAIA	Conceição do Araguaia
HOSPITAL METROPOLITANO DE URGÊNCIA E EMERGÊNCIA	Guanabara
HOSPITAL GERAL DE IPIXUNA	IPIXUNA do Pará
HOSPITAL REGIONAL PÚBLICO DO TAPAJÓS	Itaituba
HOSPITAL DO SUDESTE DO PARÁ DR. GERALDO VELOSO	Marabá
HOSPITAL REGIONAL PÚBLICO DO LESTE DO PARÁ	Paragominas
HOSPITAL REGIONAL DE REDENÇÃO	Redenção
HOSPITAL REGIONAL DE SALINÓPOLIS	Salinópolis
HOSPITAL PÚBLICO DO BAIXO AMAZONAS	Santarém
HOSPITAL GERAL DE TAILÂNDIA	Tailândia
HOSPITAL REGIONAL DE TUCURUÍ	Tucuruí




Fonte: Secretaria de Saúde do Pará, 2021






TOTAL DE LEITOS - PARÁ


Um outro indicador importante é a disponibilidade de leitos, seja da rede pública ou privada.



- **15.500** é o total de leitos hoje disponíveis no estado.



- **10.306** é o total de leitos clínicos/cirúrgico hoje disponíveis no estado.



- Desses **7.909** são disponibilizados via SUS.



TOTAL DE LEITOS - PARÁ



CIRÚRGICO	EXISTENTE	SUS
BUCO MAXILO FACIAL	42	24
CARDIOLOGIA	84	61
CIRURGIA GERAL	2.082	1.556
ENDOCRINOLOGIA	16	4
GASTROENTEROLOGIA	40	4
GINECOLOGIA	307	166
NEFROLOGIAUROLOGIA	127	79
NEUROCIROURGIA	151	114
OFTALMOLOGIA	49	21
ONCOLOGIA	124	95
ORTOPEDIATRAUMATOLOGIA	535	403
OTORRINOLARINGOLOGIA	32	12
PLÁSTICA	36	2
TORÁCICA	32	13
TRANSPLANTE	19	14
QUEIMADO ADULTO	11	10
QUEIMADO PEDIÁTRICO	9	8
TOTAL CIRÚRGICO	3.696	2.586

OBSTÉTRICO	EXISTENTE	SUS
OBSTETRÍCIA CIRÚRGICA	1.116	839
OBSTETRÍCIA CLÍNICA	1.309	1.068
TOTAL OBSTÉTRICO	2.425	1.907

CLÍNICO	EXISTENTE	SUS
AIDS	63	57
CARDIOLOGIA	154	77
CLÍNICA GERAL	5.518	4.597
DERMATOLOGIA	12	4
GERIATRIA	46	4
HANSENOLOGIA	2	1
HEMATOLOGIA	20	0
NEFROUROLOGIA	87	44
NEONATOLOGIA	19	5
NEUROLOGIA	121	76
ONCOLOGIA	102	70
PNEUMOLOGIA	62	39
UNIDADE ISOLAMENTO	363	318
SAÚDE MENTAL	37	29
QUEIMADO ADULTO	2	1
QUEIMADO PEDIÁTRICO	2	1
TOTAL CLÍNICO	6.610	5.323

PEDIÁTRICO	EXISTENTE	SUS
PEDIATRIA CLÍNICA	2.136	1.699
PEDIATRIA CIRÚRGICA	274	223
TOTAL PEDIÁTRICO	2.410	1.922



TOTAL DE LEITOS - PARÁ



COMPLEMENTAR	EXISTENTE	Habilitados
UTI II ADULTO-SINDROME RESP. AGUDA GRAVE (SRAG)-COVID-19	730	436
UTI II PEDIÁTRICA-SINDROME RESP. AGUDA GRAVE (SRAG)-COVID-19	44	22
UNIDADE INTERMEDIÁRIA NEONATAL	10	10
UTI ADULTO - TIPO I	159	4
UTI ADULTO - TIPO II	509	372
UTI ADULTO - TIPO III	45	6
UTI PEDIÁTRICA - TIPO I	23	0
UTI PEDIÁTRICA - TIPO II	130	124
UTI NEONATAL - TIPO I	46	0
UTI NEONATAL - TIPO II	189	184
UTI NEONATAL - TIPO III	8	0
UTI DE QUEIMADOS	2	2
UTI CORONARIANA TIPO II - UCO TIPO II	10	10
UTI CORONARIANA TIPO III - UCO TIPO III	10	0
UNIDADE DE CUIDADOS INTERMEDIÁRIOS NEONATAL CONVENCIONAL	267	216
UNIDADE DE CUIDADOS INTERMEDIÁRIOS NEONATAL CANGURU	31	26
UNIDADE DE CUIDADOS INTERMEDIÁRIOS PEDIÁTRICO	6	6
UNIDADE DE CUIDADOS INTERMEDIÁRIOS ADULTO	28	14
SUPORTE VENTILATÓRIO PULMONAR - COVID-19	281	188
TOTAL COMPLEMENTAR	2.528	1.620

OUTRAS ESPECIALIDADES	EXISTENTE	SUS
CRÔNICOS	31	18
PSIQUIATRIA	133	79
REABILITAÇÃO	7	1
PNEUMOLOGIA SANITÁRIA	33	29
ACOLHIMENTO NOTURNO	14	14
TOTAL OUTRAS ESPECIALIDADES	218	141

HOSPITAL DIA	EXISTENTE	SUS
CIRÚRGICO/DIAGNÓSTICO/TERAPÊUTICO	79	38
AIDS	24	24
FIBROSE CÍSTICA	2	2
INTERCORRÊNCIA PÓS-TRANSPLANTE	3	0
SAÚDE MENTAL	33	11
TOTAL HOSPITAL DIA	141	75

REGIÃO	População (2021)	Estabelecimento de Saúde	Médicos	Médicos (só SUS)	Estabelecimentos/ 1.000 população	Médicos/ 1.000 população
ARAGUAIA	583.777	574	274	244	0,98	0,47
B. AMAZONAS	750.258	632	448	411	0,84	0,60
CAETÉ	652.555	589	258	234	0,90	0,40
CAPIM	500.568	331	197	175	0,66	0,39
CARAJÁS I	894.571	715	457	374	0,80	0,51
CARAJÁS II	309.723	457	322	213	1,48	1,04
GUAMÁ	736.597	653	295	257	0,89	0,40
MARAJÓ	379.604	267	99	98	0,70	0,26
MARAJÓ CAMPOS	198.186	125	49	49	0,63	0,25
METROPOLITANO	2.269.233	1.541	4.280	3.185	0,68	1,89
TAPAJÓS	222.500	190	83	76	0,85	0,37
TOCANTINS	889.678	534	385	359	0,60	0,43
XINGU	389.874	334	192	178	0,86	0,49
Total Geral	8.777.124	6.942	7.339	5.853	0,79	0,84



PARÁ – CNAES DA SAÚDE

A tabela a seguir descreve os códigos dos CNAE's considerados neste relatório e a sua respectiva descrição.

CNAE	DESCRIÇÃO
6550200	Planos de saúde
8610101	Atividades de atendimento hospitalar, exceto pronto-socorro e unidades para atendimento a urgências
8610102	Atividades de atendimento em pronto-socorro e unidades hospitalares para atendimento a urgências
8630501	Atividade médica ambulatorial com recursos para realização de procedimentos cirúrgicos
8630502	Atividade médica ambulatorial com recursos para realização de exames complementares
8630503	Atividade médica ambulatorial restrita a consultas
8630504	Atividade odontológica
8640202	Laboratórios clínicos

PARÁ – CNAES DA SAÚDE



A tabela a seguir descreve o quantitativo de empresas ME+EPP, segundo os 8 CNAES associados a atividades da saúde, por escritório regional do Sebrae-PA.

ATIVIDADE	REGIONAL													
	ARAGUAIA	B. AMAZONAS	CAETÉ	CAPIM	CARAJÁS I	CARAJÁS II	GUAMÁ	MARAJÓ	MARAJÓ CAMPOS	METROPO-LITANO	TAPAJÓS	TOCANTINS	XINGU	TOTAL PARÁ
Planos de saúde	-	-	-	-	-	-	-	-	-	5	-	-	-	5
Atividades de atendimento hospitalar, exceto pronto-socorro e unidades para atendimento a urgências	15	3	3	4	6	8	5	-	1	36	5	8	2	96
Atividades de atendimento em pronto-socorro e unidades hospitalares para atendimento a urgências	26	9	3	3	12	10	4	-	1	31	2	2	7	110
Atividade médica ambulatorial com recursos para realização de procedimentos cirúrgicos	8	16	5	3	17	13	8	1	-	74	4	5	3	157
Atividade médica ambulatorial com recursos para realização de exames complementares	10	14	6	6	18	19	18	3	-	75	6	12	4	191
Atividade médica ambulatorial restrita a consultas	39	81	28	18	89	40	36	6	1	390	14	42	25	809
Atividade odontológica	91	100	32	48	103	95	46	9	3	364	47	44	51	1.033
Laboratórios clínicos	43	54	12	21	38	19	21	10	3	51	22	32	23	349
TOTAL REGIÃO	232	277	89	103	283	204	138	29	9	1.026	100	145	115	2.750



02 INDICADORES DA SAÚDE NOS MUNICÍPIOS DO PARÁ



INDICADORES – ARAGUAIA

A região do escritório do **Araguaia** conta com uma população de **583.777** habitantes, segundo as projeções do IBGE para setembro 2021. Vivem aí **7%** da população do estado do Pará distribuída nos seus **15** municípios.

Segundo os dados do Cadastro Nacional dos estabelecimentos de Saúde (CNES/DATASUS), esta região dispõe de **574** estabelecimentos regularmente cadastrados.

Nesta região, há cerca de **0,47** médico para cada 1.000 habitantes, sendo que a maior concentração é em **Conceição do Araguaia**, com **0,98** médico para cada 1.000 habitantes. Esta cidade conta ainda com dois hospitais estaduais. É o **Hospital Regional Público do Araguaia**, com **105 leitos disponíveis** e o **Hospital Regional de Redenção**.



Fonte: <https://www.hrpa.org.br/>



ARAGUAIA



REGIÃO	População (2021)	Estabelecimento de Saúde	Médicos	Médicos (só SUS)	Estabelecimentos/ 1.000 população	Médicos/ 1.000 população
ARAGUAIA	583.777	574	274	244	0,98	0,47
Água Azul do Norte	27.797	22	15	15	0,79	0,54
Bannach	3.239	15	3	3	4,63	0,93
Conceição do Araguaia	48.115	62	47	44	1,29	0,98
Cumaru do Norte	14.044	22	3	3	1,57	0,21
Floresta do Araguaia	20.742	18	6	6	0,87	0,29
Ourilândia do Norte	33.831	52	22	22	1,54	0,65
Pau D'Arco	5.339	20	3	3	3,75	0,56
Redenção	86.326	101	77	56	1,17	0,89
Rio Maria	18.208	27	8	8	1,48	0,44
Santa Maria das Barreiras	22.244	19	5	5	0,85	0,22
Santana do Araguaia	75.995	42	18	17	0,55	0,24
São Félix do Xingu	135.732	63	26	25	0,46	0,19
Sapucaia	6.088	9	2	2	1,48	0,33
Tucumã	40.661	52	18	18	1,28	0,44
Xinguara	45.416	50	21	17	1,10	0,46

Fonte: IBGE, 2021; Datasus, 2021 (ago)



ATIVIDADE	MUNICÍPIO														
	ÁGUA AZUL DO NORTE	BANNACH	CONCEIÇÃO DO ARAGUAIA	FLORESTA DO ARAGUAIA	OURILÂNDIA DO NORTE	PAU D'ARCO	REDENÇÃO	RIO MARIA	SANTA MARIA DAS BARREIRAS	SANTANA DO ARAGUAIA	SÃO FÉLIX DO XINGU	SAPUCAIA	TUCUMÃ	XINGUARA	Total Geral
Atividade médica ambulatorial com recursos para realização de exames complementares							4	1			2	1	1	1	10
Atividade médica ambulatorial com recursos para realização de procedimentos cirúrgicos			2				4	1					1		8
Atividade médica ambulatorial restrita a consultas			5	1	4	1	6	2		2	5		13		39
Atividade odontológica			4	2	5		25	5	3	4	9		9	25	91
Atividades de atendimento em pronto-socorro e unidades hospitalares para atendimento a urgências			5		1		1				5		6	8	26
Atividades de atendimento hospitalar, exceto pronto-socorro e unidades para atendimento a urgências	1				1		3	3			2	1		4	15
Laboratórios clínicos		1	6	1	2		10	2	1	4	6	1	4	5	43
Total Geral	1	1	22	4	13	1	53	14	4	10	29	3	34	43	232

Observação: Não existe nenhum estabelecimento em: Cumaru do Norte .



INDICADORES – BAIXO AMAZONAS

A região do escritório do **Baixo Amazonas** conta com uma população de **750.258** habitantes, segundo as projeções do IBGE para setembro 2021. Vivem aí **9%** da população do estado do Pará distribuída nos seus **13** municípios.

Segundo os dados do Cadastro Nacional dos estabelecimentos de Saúde (CNES/DATASUS), esta região dispõe de **632** estabelecimentos regularmente cadastrados.

Nesta região há cerca de **0,60** médico para cada 1.000 habitantes, sendo que a maior concentração é em **Santarém**, com **0,80** médico para cada 1.000 habitantes. Esta cidade conta ainda com um hospital estadual. É o **Hospital Regional do Baixo Amazonas do Pará Dr. Waldemar Penna, com 153 leitos disponíveis.**



Fonte: <https://hrba.org.br/>



BAIXO AMAZONAS



REGIÃO	População (2021)	Estabelecimento de Saúde	Médicos	Médicos (só SUS)	Estabelecimentos/ 1.000 população	Médicos/ 1.000 população
B. AMAZONAS	750.258	632	448	411	0,84	0,60
Alenquer	57.390	19	15	15	0,33	0,26
Almeirim	34.044	25	19	17	0,73	0,56
Belterra	17.944	19	7	7	1,06	0,39
Curuá	14.776	14	5	5	0,95	0,34
Faro	6.949	9	5	5	1,30	0,72
Juruti	59.961	30	32	26	0,50	0,53
Mojú dos Campos	16.282	19	4	4	1,17	0,25
Monte Alegre	58.289	41	24	21	0,70	0,41
Óbidos	52.473	44	16	15	0,84	0,30
Oriximiná	74.921	47	55	46	0,63	0,73
Prainha	29.827	20	10	10	0,67	0,34
Santarém	308.339	328	248	233	1,06	0,80
Terra Santa	19.063	17	8	7	0,89	0,42

Fonte: IBGE, 2021; Datasus, 2021 (ago)



BAIXO AMAZONAS



ATIVIDADE	MUNICÍPIO										
	ALENQUER	ALMEIRIM	BELTERRA	JURUTI	MONTE ALEGRE	ÓBIDOS	ORIXIMINÁ	PRAINHA	SANTARÉM	TERRA SANTA	Total Geral
Atividade médica ambulatorial com recursos para realização de exames complementares	1	1			1	2	2		7		14
Atividade médica ambulatorial com recursos para realização de procedimentos cirúrgicos		2							14		16
Atividade médica ambulatorial restrita a consultas	2				1	2	4		72		81
Atividade odontológica	3	2	1	2	5	4	10		72	1	100
Atividades de atendimento em pronto-socorro e unidades hospitalares para atendimento a urgências				2	2	1	1		3		9
Atividades de atendimento hospitalar, exceto pronto-socorro e unidades para atendimento a urgências						1			2		3
Laboratórios clínicos	1	3	1	4	8	2	3	3	26	3	54
Total Geral	7	8	2	8	17	12	20	3	196	4	277

Observação: Não existe nenhum estabelecimento em: Curuá, Faro, Mojuí dos Campos.



INDICADORES – CAETÉ

A região do escritório do **Caeté** conta com uma população de **652.555** habitantes, segundo as projeções do IBGE para setembro 2021. Vivem aí **7%** da população do estado do Pará distribuída nos seus **19** municípios.

Segundo os dados do Cadastro Nacional dos estabelecimentos de Saúde (CNES/DATASUS), esta região dispõe de **589** estabelecimentos regularmente cadastrados.

Nesta região há cerca de **0,40** médico para cada 1.000 habitantes, sendo que a maior concentração é em **Capanema**, com **0,92** médico para cada 1.000 habitantes. Esta região conta ainda com dois hospitais estaduais localizado em Salinópolis: **Hospital Regional de Salinópolis**.



Fonte: <http://www.SAÚDE.pa.gov.br/>



REGIÃO	População (2021)	Estabelecimento de Saúde	Médicos	Médicos (só SUS)	Estabelecimentos/ 1.000 população	Médicos/ 1.000 população
CAETÉ	652.555	589	258	234	0,90	0,40
Augusto Corrêa	46.937	38	19	19	0,81	0,40
Bonito	16.769	19	3	3	1,13	0,18
Bragança	130.122	91	68	63	0,70	0,52
Cachoeira do Arari	35.307	18	5	5	0,51	0,14
Capanema	69.828	94	64	45	1,35	0,92
Capitão Poço	54.545	43	14	14	0,79	0,26
Garrafão do Norte	26.155	21	4	4	0,80	0,15
Nova Esperança do Pirá	21.519	17	5	5	0,79	0,23
Nova Timboteua	15.646	16	3	3	1,02	0,19
Ourém	18.079	22	7	7	1,22	0,39
Peixe-Boi	8.084	9	5	5	1,11	0,62
Primavera	10.889	19	5	5	1,74	0,46
Quatipuru	13.794	10	3	3	0,72	0,22
Salinópolis	41.164	40	23	23	0,97	0,56
Santa Luzia do Pará	19.839	24	7	7	1,21	0,35
Santarém Novo	6.796	14	0	0	2,06	0,00
São João de Pirabas	23.440	22	6	6	0,94	0,26
Tracuateua	31.549	35	4	4	1,11	0,13
Viseu	62.093	37	13	13	0,60	0,21

ATIVIDADE	MUNICÍPIO												Total Geral
	AUGUSTO CORRÊA	BRAGANÇA	CACHOEIRA DO ARARI	CAPANEMA	CAPITÃO POÇO	NOVA ESPERANÇA DO PIRIÁ	NOVA TIMBOTEUA	OURÉM	SALINÓPOLIS	SANTA LUZIA DO PARÁ	TRACUATEUA	UISEU	
Atividade médica ambulatorial com recursos para realização de exames complementares		2		3								1	6
Atividade médica ambulatorial com recursos para realização de procedimentos cirúrgicos				3					2				5
Atividade médica ambulatorial restrita a consultas		12		7	1			1	5	1	1		28
Atividade odontológica	1	8		12	5				4	1		1	32
Atividades de atendimento em pronto-socorro e unidades hospitalares para atendimento a urgências				3									3
Atividades de atendimento hospitalar, exceto pronto-socorro e unidades para atendimento a urgências				2	1								3
Laboratórios clínicos		3	1	4	1	1	1		1				12
Total Geral	1	25	1	34	8	1	1	1	12	2	1	2	89

Observação: Não existe nenhum estabelecimento em: Bonito, Garrafão do Norte, Peixe-Boi, Primavera, Quatipuru, Santarém Novo, São João de Pirabas.



INDICADORES – CAPIM

A região do escritório do **Capim** conta com uma população de **500.568** habitantes, segundo as projeções do IBGE para setembro 2021. Vivem aí **6%** da população do estado do Pará distribuída nos seus **9** municípios.

Segundo os dados do Cadastro Nacional dos estabelecimentos de Saúde (CNES/DATASUS), esta região dispõe de **331** estabelecimentos regularmente cadastrados.

Nesta região há cerca de **0,39** médico para cada 1.000 habitantes, sendo que a maior concentração é em **Paragominas**, com **0,60** médico para cada 1.000 habitantes. Esta região conta ainda com dois hospitais estaduais localizados em Salinópolis: **Hospital Regional Público Do Leste Do Pará** e Ipixuna do Pará: **Hospital Geral de Ipixuna**.



Fonte: <https://www.indsh.org.br/>





CAPIM



REGIÃO	População (2021)	Estabelecimento de Saúde	Médicos	Médicos (só SUS)	Estabelecimentos/ 1.000 população	Médicos/ 1.000 população
CAPIM	500.568	331	197	175	0,66	0,39
Aurora do Pará	32.200	21	9	9	0,65	0,28
Concórdia do Pará	34.236	15	6	6	0,44	0,18
Dom Eliseu	61.206	42	26	22	0,69	0,42
Ipixuna do Pará	67.170	42	24	24	0,63	0,36
Irituia	32.639	21	9	9	0,64	0,28
Mãe do Rio	30.389	24	15	13	0,79	0,49
Paragominas	115.838	103	69	56	0,89	0,60
Tomé-Açu	64.604	30	13	10	0,46	0,20
Ulianópolis	62.286	33	26	26	0,53	0,42

Fonte: IBGE, 2021; Datasus, 2021 (ago)





ATIVIDADE	MUNICÍPIO								Total Geral
	AURORA DO PARÁ	CONCÓRDIA DO PARÁ	DOM ELISEU	IPIXUNA DO PARÁ	MÃE DO RIO	PARAGOMINAS	TOMÉ-AÇU	ULIANÓPOLIS	
Atividade médica ambulatorial com recursos para realização de exames complementares		1	2	1	1		1		6
Atividade médica ambulatorial com recursos para realização de procedimentos cirúrgicos			1		1	1			3
Atividade médica ambulatorial restrita a consultas	1		2			12	3		18
Atividade odontológica		3	12		3	21	7	2	48
Atividades de atendimento em pronto-socorro e unidades hospitalares para atendimento a urgências			1			2			3
Atividades de atendimento hospitalar, exceto pronto-socorro e unidades para atendimento a urgências					2	2			4
Laboratórios clínicos	1		2	1	8	6	3		21
Total Geral	2	4	20	2	15	44	14	2	103

Observação: Não existe nenhum estabelecimento em: Irituia



INDICADORES – CARAJÁS I

A região do escritório do **Carajás I** conta com uma população de **894.571** habitantes, segundo as projeções do IBGE para setembro 2021. Vivem aí **10%** da população do estado do Pará distribuída nos seus **17** municípios.

Segundo os dados do Cadastro Nacional dos estabelecimentos de Saúde (CNES/DATASUS), esta região dispõe de **715** estabelecimentos regularmente cadastrados.

Nesta região há cerca de **0,51** médico para cada 1.000 habitantes, sendo que a maior concentração é em **Marabá**, com **0,81** médico para cada 1.000 habitantes. Esta região conta ainda com dois hospitais estaduais localizado em **Marabá - Hospital Do Sudeste Do Pará Dr. Geraldo Veloso** e Tucuruí: **Hospital Regional de Tucuruí**.



Fonte: <https://hrsp.org.br/>



REGIÃO	População (2021)	Estabelecimento de Saúde	Médicos	Médicos (só SUS)	Estabelecimentos/ 1.000 população	Médicos/ 1.000 população
CARAJÁS I	894.571	715	457	374	0,80	0,51
Abel Figueiredo	7.536	7	6	6	0,93	0,80
Bom Jesus do Tocantins	17.254	13	7	7	0,75	0,41
Brejo Grande do Araguaia	7.357	15	4	4	2,04	0,54
Breu Branco	68.597	40	24	24	0,58	0,35
Goianésia do Pará	41.678	29	10	10	0,70	0,24
Itupiranga	53.439	25	10	10	0,47	0,19
Jacundá	60.517	29	15	14	0,48	0,25
Marabá	287.664	278	233	165	0,97	0,81
Nova Ipixuna	17.027	13	8	8	0,76	0,47
Novo Repartimento	78.488	45	29	26	0,57	0,37
Palestina do Pará	7.575	11	3	3	1,45	0,40
Piçarra	12.976	18	7	7	1,39	0,54
Rondon do Pará	53.242	39	9	9	0,73	0,17
São Domingos do Araguaia	25.945	18	5	5	0,69	0,19
São Geraldo do Araguaia	24.566	24	8	8	0,98	0,33
São João do Araguaia	14.105	14	4	4	0,99	0,28
Tucuruí	116.605	97	75	64	0,83	0,64



ATIVIDADE	MUNICÍPIO														
	BOM JESUS DO TOCANTINS	BREU BRANCO	GOIANÉSIA DO PARÁ	ITUPI-RANGA	JACUNDÁ	MARABÁ	NOVA IPIXUNA	NOVO REPARTIMENTO	PALESTINA DO PARÁ	PIÇARRA	RONDON DO PARÁ	SÃO DOMINGOS DO ARAGUAIA	SÃO GERALDO DO ARAGUAIA	TUCURUÍ	Total Geral
Atividade médica ambulatorial com recursos para realização de exames complementares			1		1	8		1			5			2	18
Atividade médica ambulatorial com recursos para realização de procedimentos cirúrgicos					3	11		2						1	17
Atividade médica ambulatorial restrita a consultas	1			2	1	58		5	1		3		3	15	89
Atividade odontológica		7	1	4	4	53	2	4			8	7	2	11	103
Atividades de atendimento em pronto-socorro e unidades hospitalares para atendimento a urgências		3	3		1	3					1			1	12
Atividades de atendimento hospitalar, exceto pronto-socorro e unidades para atendimento a urgências			1								1	1		3	6
Laboratórios clínicos	1	1	2	1	3	12		4	1	1	2	3	1	6	38
Total Geral	2	11	8	7	13	145	2	16	2	1	20	11	6	39	283

Observação: Não existe nenhum estabelecimento em: Abel Figueiredo, Brejo Grande do Araguaia, São João do Araguaia.



INDICADORES – CARAJÁS II

A região do escritório do **Carajás II** conta com uma população de **309.723** habitantes, segundo as projeções do IBGE para setembro 2021. Vivem aí **4%** da população do estado do Pará distribuída nos seus **4** municípios.

Segundo os dados do Cadastro Nacional dos estabelecimentos de Saúde (CNES/DATASUS), esta região dispõe de **457** estabelecimentos regularmente cadastrados.

Nesta região há cerca de **1,04** médicos para cada 1.000 habitantes, sendo que a maior concentração é em **Canaã dos Carajás**, com **1,74** médicos para cada 1.000 habitantes. Esta região é a que apresenta os melhores indicadores, com o maior percentual de médicos disponíveis para a população.



CARAJÁS II



REGIÃO	População (2021)	Estabelecimento de Saúde	Médicos	Médicos (só SUS)	Estabelecimentos/ 1.000 população	Médicos/ 1.000 população
CARAJÁS II	309.723	457	322	213	1,48	1,04
Canaã dos Carajás	39.103	108	68	49	2,76	1,74
Curionópolis	17.764	15	12	9	0,84	0,68
Eldorado do Carajás	34.069	21	7	6	0,62	0,21
Parauapebas	218.787	313	235	149	1,43	1,07



ATIVIDADE	MUNICÍPIO				Total Geral
	CANAÃ DOS CARAJÁS	CURIONÓPOLIS	ELDORADO DOS CARAJÁS	PARAUPEBAS	
Atividade médica ambulatorial com recursos para realização de exames complementares	6			13	19
Atividade médica ambulatorial com recursos para realização de procedimentos cirúrgicos	3		4	6	13
Atividade médica ambulatorial restrita a consultas	10	3		27	40
Atividade odontológica	25	3	6	61	95
Atividades de atendimento em pronto-socorro e unidades hospitalares para atendimento a urgências	2			8	10
Atividades de atendimento hospitalar, exceto pronto-socorro e unidades para atendimento a urgências	3			5	8
Laboratórios clínicos	6		1	12	19
Total Geral	55	6	11	132	204



INDICADORES – GUAMÁ

A região do escritório do **Guamá** conta com uma população de **736.597** habitantes, segundo as projeções do IBGE para setembro 2021. Vivem aí **8%** da população do estado do Pará distribuída nos seus **19** municípios.

Segundo os dados do Cadastro Nacional dos estabelecimentos de Saúde (CNES/DATASUS), esta região dispõe de **653** estabelecimentos regularmente cadastrados.

Nesta região há cerca de **0,40** médico para cada 1.000 habitantes, sendo que a maior concentração é em **Castanhal**, com **0,72** médico para cada 1.000 habitantes. A região conta ainda com um hospital estadual situado em **Castanhal**. É o **Hospital Regional Público De Castanhal**.



REGIÃO	População (2021)	Estabelecimento de Saúde	Médicos	Médicos (só SUS)	Estabelecimentos/ 1.000 população	Médicos/ 1.000 população
GUAMÁ	736.597	653	295	257	0,89	0,40
Bujaru	29.717	22	7	7	0,74	0,24
Castanhal	205.667	213	149	117	1,04	0,72
Colares	12.175	13	5	5	1,07	0,41
Curuçá	41.093	33	8	8	0,80	0,19
Igarapé-Açu	39.234	28	16	16	0,71	0,41
Inhangapi	12.009	15	3	3	1,25	0,25
Magalhães Barata	8.598	18	4	4	2,09	0,47
Maracanã	29.559	25	4	4	0,85	0,14
Marapanim	28.563	29	9	9	1,02	0,32
Santa Izabel do Pará	72.856	57	29	26	0,78	0,40
Santa Maria do Pará	25.127	19	8	6	0,76	0,32
Santo Antônio do Tauá	32.346	22	8	8	0,68	0,25
São Caetano de Odíelas	18.207	19	5	5	1,04	0,27
São Domingos do Capim	32.285	28	8	8	0,87	0,25
São Francisco do Pará	15.978	15	5	5	0,94	0,31
São João da Ponta	6.294	11	1	1	1,75	0,16
São Miguel do Guamá	60.268	49	11	11	0,81	0,18
Terra Alta	11.971	9	3	3	0,75	0,25
Vigia	54.650	28	12	11	0,51	0,22



ATIVIDADE	MUNICÍPIO														Total Geral
	CASTANHAL	COLARES	CURUÇÁ	IGARAPÉ- AÇU	MAGALHÃES BARATA	MARACANÃ	MARA- PANIM	SANTA ISABEL DO PARÁ	SANTA MARIA DO PARÁ	SANTO ANTÔNIO DO TAUÁ	SÃO CAETANO DE ODIVELAS	SÃO DOMINGOS DO CAPIM	SÃO MIGUEL DO GUAMÁ	VIGIA	
Atividade médica ambulatorial com recursos para realização de exames complementares	11		1	1			1	3	1						18
Atividade médica ambulatorial com recursos para realização de procedimentos cirúrgicos	7												1		8
Atividade médica ambulatorial restrita a consultas	18	1						9	5					3	36
Atividade odontológica	31	2	1	3				3	1		1		3	1	46
Atividades de atendimento em pronto-socorro e unidades hospitalares para atendimento a urgências	4														4
Atividades de atendimento hospitalar, exceto pronto-socorro e unidades para atendimento a urgências	4			1											5
Laboratórios clínicos	7			2	1	2		3	1	1	1	1	1	1	21
Total Geral	82	3	2	7	1	2	1	18	8	1	2	1	5	5	138

Observação: Não existe nenhum estabelecimento em: Bujaru, Inhangapi, São Francisco do Pará, São João da Ponta, Terra Alta.



INDICADORES – MARAJÓ

A região do escritório do **Marajó** conta com uma população de **379.604** habitantes, segundo as projeções do IBGE para setembro 2021. Vivem aí **4%** da população do estado do Pará distribuída nos seus **9** municípios.

Segundo os dados do Cadastro Nacional dos estabelecimentos de Saúde (CNES/DATASUS), esta região dispõe de **267** estabelecimentos regularmente cadastrados.

Nesta região há cerca de 0,26 médico para cada 1.000 habitantes, sendo que a maior concentração é em **Breves**, com **0,45** médico para cada 1.000 habitantes. Esta região conta ainda com um hospital estadual localizado em **Breves**. É o **Hospital Regional Público do Marajó**, com **40 leitos disponíveis**.



Fonte: <http://www.SAÚDE.pa.gov.br/>



REGIÃO	População (2021)	Estabelecimento de Saúde	Médicos	Médicos (só SUS)	Estabelecimentos/ 1.000 população	Médicos/ 1.000 população
MARAJÓ	379.604	267	99	98	0,70	0,26
Anajás	30.091	17	3	3	0,56	0,10
Bagre	31.967	17	6	6	0,53	0,19
Breves	104.280	97	47	46	0,93	0,45
Cachoeira do Pirιά	24.355	26	6	6	1,07	0,25
Currálinho	35.530	18	8	8	0,51	0,23
Gurupá	34.127	28	4	4	0,82	0,12
Melgaço	28.121	16	9	9	0,57	0,32
Portel	63.831	28	11	11	0,44	0,17
São Sebastião da Boa Vista	27.302	20	5	5	0,73	0,18



ATIVIDADE	MUNICÍPIO						
	ANAJÁS	BREVES	CURRALINHO	GURUPÁ	PORTEL	SÃO SEBASTIÃO DA BOA VISTA	Total Geral
Atividade médica ambulatorial com recursos para realização de exames complementares		3					3
Atividade médica ambulatorial com recursos para realização de procedimentos cirúrgicos	1						1
Atividade médica ambulatorial restrita a consultas		3			2	1	6
Atividade odontológica	1	7		1			9
Laboratórios clínicos	1	3	1		4	1	10
Total Geral	3	16	1	1	6	2	29

Observação: Não existe nenhum estabelecimento em: Bagre, Cachoeira do Piriá, Melgaço.



INDICADORES – MARAJÓ CAMPOS

A região do escritório do **Marajó Campos** conta com uma população de **198.186** habitantes, segundo as projeções do IBGE para setembro 2021. Vivem aí **2%** da população do estado do Pará distribuída nos seus 7 municípios.

Segundo os dados do Cadastro Nacional dos estabelecimentos de Saúde (CNES/DATASUS), esta região dispõe de **125** estabelecimentos regularmente cadastrados.

Nesta região há cerca de **0,25** médico para cada 1.000 habitantes. Esta é a região com o pior indicador deste quesito, sendo que a maior concentração é em **Santa Cruz do Arari**, com **0,38** médico para cada 1.000 habitantes.



MARAJÓ CAMPOS



REGIÃO	População (2021)	Estabelecimento de Saúde	Médicos	Médicos (só SUS)	Estabelecimentos/ 1.000 população	Médicos/ 1.000 população
MARAJÓ CAMPOS	198.186	125	49	49	0,63	0,25
Afuá	39.910	36	14	14	0,90	0,35
Chaves	24.175	26	6	6	1,08	0,25
Muaná	41.454	14	5	5	0,34	0,12
Ponta de Pedras	32.007	11	6	6	0,34	0,19
Salvaterra	24.392	17	6	6	0,70	0,25
Santa Cruz do Arari	10.496	9	4	4	0,86	0,38
Soure	25.752	12	8	8	0,47	0,31



ATIVIDADE	MUNICÍPIO					
	AFUÁ	MUANÁ	PONTA DE PEDRAS	SANTA CRUZ DO ARARI	SOURE	Total Geral
Atividade médica ambulatorial restrita a consultas	1					1
Atividade odontológica			1		2	3
Atividades de atendimento em pronto-socorro e unidades hospitalares para atendimento a urgências			1			1
Atividades de atendimento hospitalar, exceto pronto-socorro e unidades para atendimento a urgências					1	1
Laboratórios clínicos		1	1	1		3
Total Geral	1	1	3	1	3	9

Observação: Não existe nenhum estabelecimento em: Chaves, Salvaterra.



INDICADORES – METROPOLITANO

A região do escritório do **Metropolitano** conta com uma população de **2.269.233** habitantes, segundo as projeções do IBGE para setembro 2021. Vivem aí **26%** da população do estado do Pará distribuída nos seus 5 municípios.

Segundo os dados do Cadastro Nacional dos estabelecimentos de Saúde (CNES/DATASUS), esta região dispõe de **1.541** estabelecimentos regularmente cadastrados.

Nesta região há cerca de **1,89** médicos para cada 1.000 habitantes, sendo que a maior concentração é em sua capital, **Belém**, com **2,32** médicos para cada 1.000 habitantes. Esta região conta ainda com 10 hospitais estaduais, sendo 9 localizados em **Belém e 1 em Ananindeua**.

Ananindeua:
Hospital Metropolitano

Belém:
Hospital de Clínicas Gaspar Viana
Hospital Ophir Loyola
Hospital Santa Casa Misericórdia
Hospital Abelardo Santos
Hospital Jean Bittar
Hospital Oncológico Infantil Octávio Lobo
Hospital Público Estadual Galileu
Policlínica – Polimetropolitana
Centro Integrado de Inclusão e Reabilitação – CIIR



METROPOLITANO



REGIÃO	População (2021)	Estabelecimento de Saúde	Médicos	Médicos (só SUS)	Estabelecimentos/ 1.000 população	Médicos/ 1.000 população
METROPOLITANO	2.269.233	1.541	4.280	3185	0,68	1,89
Ananindeua	540.410	273	700	532	0,51	1,30
Belém	1.506.420	1.173	3.494	2569	0,78	2,32
Benevides	64.780	34	20	20	0,52	0,31
Marituba	135.812	49	63	61	0,36	0,46
Santa Bárbara do Pará	21.811	12	3	3	0,55	0,14

Fonte: IBGE, 2021; Datasus, 2021 (ago)

Fonte: IBGE, 2021; Datasus, 2021 (ago)





ATIVIDADE	MUNICÍPIO				Total Geral
	ANANINDEUA	BELÉM	BENEVIDES	MARITUBA	
Atividade médica ambulatorial com recursos para realização de exames complementares	12	61	1	1	75
Atividade médica ambulatorial com recursos para realização de procedimentos cirúrgicos	9	65			74
Atividade médica ambulatorial restrita a consultas	38	345	3	4	390
Atividade odontológica	53	299	4	8	364
Atividades de atendimento em pronto-socorro e unidades hospitalares para atendimento a urgências	6	24		1	31
Atividades de atendimento hospitalar, exceto pronto-socorro e unidades para atendimento a urgências	4	32			36
Laboratórios clínicos	12	37		2	51
Planos de saúde	1	4			5
Total Geral	135	867	8	16	1026

Observação: Não existe nenhum estabelecimento em: Santa Bárbara do Pará.



INDICADORES – TAPAJÓS

A região do escritório do **Tapajós** conta com uma população de **222.500** habitantes, segundo as projeções do IBGE para setembro 2021. Vivem aí **3%** da população do estado do Pará distribuída nos seus 6 municípios.

Segundo os dados do Cadastro Nacional dos estabelecimentos de Saúde (CNES/DATASUS), esta região dispõe de **190** estabelecimentos regularmente cadastrados.

Nesta região há cerca de **0,37** médico para cada 1.000 habitantes, sendo que a maior concentração é em **Jacareacanga**, com **2,01** médicos para cada 1.000 habitantes. Esta região conta ainda com um hospital estadual localizado em **Itaituba**. É o **Hospital Regional Público Do Tapajós**.



TAPAJÓS



REGIÃO	População (2021)	Estabelecimento de Saúde	Médicos	Médicos (só SUS)	Estabelecimentos/ 1.000 população	Médicos/ 1.000 população
TAPAJÓS	222.500	190	83	76	0,85	0,37
Aveiro	16.421	11	6	6	0,67	0,37
Itaituba	101.541	80	33	28	0,79	0,32
Jacareacanga	6.952	32	14	14	4,60	2,01
Novo Progresso	25.769	36	18	16	1,40	0,70
Rurópolis	52.473	16	9	9	0,30	0,17
Trairão	19.344	15	3	3	0,78	0,16



TAPAJÓS



ATIVIDADE	MUNICÍPIO					
	ITAITUBA	JACAREACANGA	NOVO PROGRESSO	RURÓPOLIS	TRAIRÃO	Total Geral
Atividade médica ambulatorial com recursos para realização de exames complementares	5		1			6
Atividade médica ambulatorial com recursos para realização de procedimentos cirúrgicos	4					4
Atividade médica ambulatorial restrita a consultas	5		6	1	2	14
Atividade odontológica	31	1	9	3	3	47
Atividades de atendimento em pronto-socorro e unidades hospitalares para atendimento a urgências	1				1	2
Atividades de atendimento hospitalar, exceto pronto-socorro e unidades para atendimento a urgências	5					5
Laboratórios clínicos	8	1	8	3	2	22
Total Geral	59	2	24	7	8	100

Observação: Não existe nenhum estabelecimento em: Aveiro.

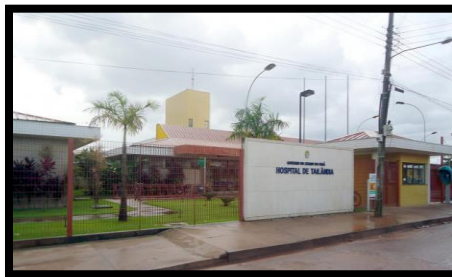


INDICADORES – TOCANTINS

A região do escritório do **Tocantins** conta com uma população de **889.678** habitantes, segundo as projeções do IBGE para setembro 2021. Vivem aí **10%** da população do estado do Pará distribuída nos seus 11 municípios.

Segundo os dados do Cadastro Nacional dos estabelecimentos de Saúde (CNES/DATASUS), esta região dispõe de **534** estabelecimentos regularmente cadastrados.

Nesta região há cerca de **0,43** médico para cada 1.000 habitantes, sendo que a maior concentração é em **Barcarena**, com **1,27** médicos para cada 1.000 habitantes. Esta região conta ainda com quatro hospitais estaduais localizados em **Tailândia: Hospital Geral de Tailândia, Abaetetuba: Hospital Público Santa Rosa, Barcarena: Hospital Materno Infantil e Cametá: Hospital Regional de Cametá.**



Fonte: <https://www.indsh.org.br/>



TOCANTINS



REGIÃO	População (2021)	Estabelecimento de Saúde	Médicos	Médicos (só SUS)	Estabelecimentos/ 1.000 população	Médicos/ 1.000 população
TOCANTINS	889.678	534	385	359	0,60	0,43
Abaetetuba	160.439	107	90	82	0,67	0,56
Acará	55.744	31	12	12	0,56	0,22
Baião	49.454	25	15	15	0,51	0,30
Barcarena	129.333	104	164	147	0,80	1,27
Cametá	140.814	111	39	39	0,79	0,28
Igarapé-Miri	63.367	32	16	16	0,50	0,25
Limoeiro do Ajuru	29.623	27	2	2	0,91	0,07
Mocajuba	31.917	18	9	9	0,56	0,28
Moju	84.251	23	8	8	0,27	0,09
Oeiras do Pará	33.182	20	5	5	0,60	0,15
Tailândia	111.554	36	25	24	0,32	0,22

Fonte: IBGE, 2021; Datasus, 2021 (ago)

Fonte: IBGE, 2021; Datasus, 2021 (ago)





ATIVIDADE	MUNICÍPIO											
	ABAETETUBA	ACARÁ	BAIÃO	BARCARENA	CAMETÁ	IGARAPÉ-MIRIM	LIMOEIRO DO AJURU	MOCAJUBA	MOJU	OEIRAS DO PARÁ	TAILÂNDIA	Total Geral
Atividade médica ambulatorial com recursos para realização de exames complementares	3			2	1	1			2		3	12
Atividade médica ambulatorial com recursos para realização de procedimentos cirúrgicos	3			1							1	5
Atividade médica ambulatorial restrita a consultas	23	2		6	6	2			1	1	1	42
Atividade odontológica	15			11	5	3	1		1	1	7	44
Atividades de atendimento em pronto-socorro e unidades hospitalares para atendimento a urgências											2	2
Atividades de atendimento hospitalar, exceto pronto-socorro e unidades para atendimento a urgências	3		1	1		1					2	8
Laboratórios clínicos	10	1	3	3	5	3		1	3		3	32
Total Geral	57	3	4	24	17	10	1	1	7	2	19	145



INDICADORES – XINGU

A região do escritório do **Xingu** conta com uma população de **389.874** habitantes, segundo as projeções do IBGE para setembro 2021. Vivem aí **4%** da população do estado do Pará distribuída nos seus 10 municípios.

Segundo os dados do Cadastro Nacional dos estabelecimentos de Saúde (CNES/DATASUS), esta região dispõe de **334** estabelecimentos regularmente cadastrados.

Nesta região há cerca de **0,49** médico para cada 1.000 habitantes, sendo que a maior concentração é em **Altamira**, com 1,04 médicos para cada 1.000 habitantes. Esta região conta ainda com dois hospitais estaduais localizados em **Altamira: Hospital Regional Público Da Transamazônica** e **Altamira: Hospital Público Geral Castelo Dos Sonhos**.



Fonte: <https://hrpt.org.br/>



REGIÃO	População (2021)	Estabelecimento de Saúde	Médicos	Médicos (só SUS)	Estabelecimentos/ 1.000 população	Médicos/ 1.000 população
XINGU	389.874	334	192	178	0,86	0,49
Altamira	117.320	126	122	113	1,07	1,04
Anapu	29.312	29	9	9	0,99	0,31
Brasil Novo	14.883	23	5	5	1,55	0,34
Medicilândia	32.347	19	7	7	0,59	0,22
Pacajá	49.110	28	7	6	0,57	0,14
Placas	32.325	10	6	6	0,31	0,19
Porto de Moz	42.456	27	7	7	0,64	0,16
Senador José Porfírio	11.305	16	5	5	1,42	0,44
Uruará	45.395	27	14	14	0,59	0,31
Vitória do Xingu	15.421	29	10	6	1,88	0,65



ATIVIDADE	MUNICÍPIO										Total Geral
	ALTAMIRA	ANAPU	BRASIL NOVO	MEDICILÂNDIA	PACAJÁ	PLACAS	PORTO DE MOZ	SENADOR JOSÉ PORFÍRIO	URUARÁ	VITÓRIA DO XINGU	
Atividade médica ambulatorial com recursos para realização de exames complementares	2				1				1		4
Atividade médica ambulatorial com recursos para realização de procedimentos cirúrgicos	1	1							1		3
Atividade médica ambulatorial restrita a consultas	17		2	2					4		25
Atividade odontológica	33	1	2	3	5	1			5	1	51
Atividades de atendimento em pronto-socorro e unidades hospitalares para atendimento a urgências	6								1		7
Atividades de atendimento hospitalar, exceto pronto-socorro e unidades para atendimento a urgências	2										2
Laboratórios clínicos	8		2	1	1	1	3	2	4	1	23
Total Geral	69	2	6	6	7	2	3	2	16	2	115

REFERÊNCIAS BIBLIOGRÁFICAS

- Brasil, Ministério da Saúde. Banco de dados do Sistema Único de Saúde-**DATASUS**, **Cadastro Nacional de Estabelecimentos de Atenção à Saúde - CNES**. Disponível em http://cnes.datasus.gov.br/Mod_Ind_Clientela.asp [Acessado em 05 de outubro de 2021] .
- Brasil, Ministério da Educação. **Hospitais Universitários Federais**. Disponível em <https://www.gov.br/ebserh/pt-br/hospitais-universitarios/sobre-os-hospitais-universitarios-federais> [Acessado em 06 de outubro de 2021] .
- IBGE – INSTITUTO BRASILEIRO DE GEOGRAFIA E ESTATÍSTICA. **Estatísticas sociais**. Rio de Janeiro, 2021.
- Pará, Secretaria de Saúde Pública. Disponível em <http://www.SAÚDE.pa.gov.br/cievs/> [Acessado em 05 de outubro de 2021]
- RECEITA FEDERAL. Estatística SINAC – Simples Nacional - 2021. Brasília 2021. Disponível em: [<http://www8.receita.fazenda.gov.br/SimplesNacional/Aplicacoes/ATBHE/estatisticasSinac.app/Default.aspx>].